

Om ukerapporten

Her følger siste ukes resultater fra Symptometer.

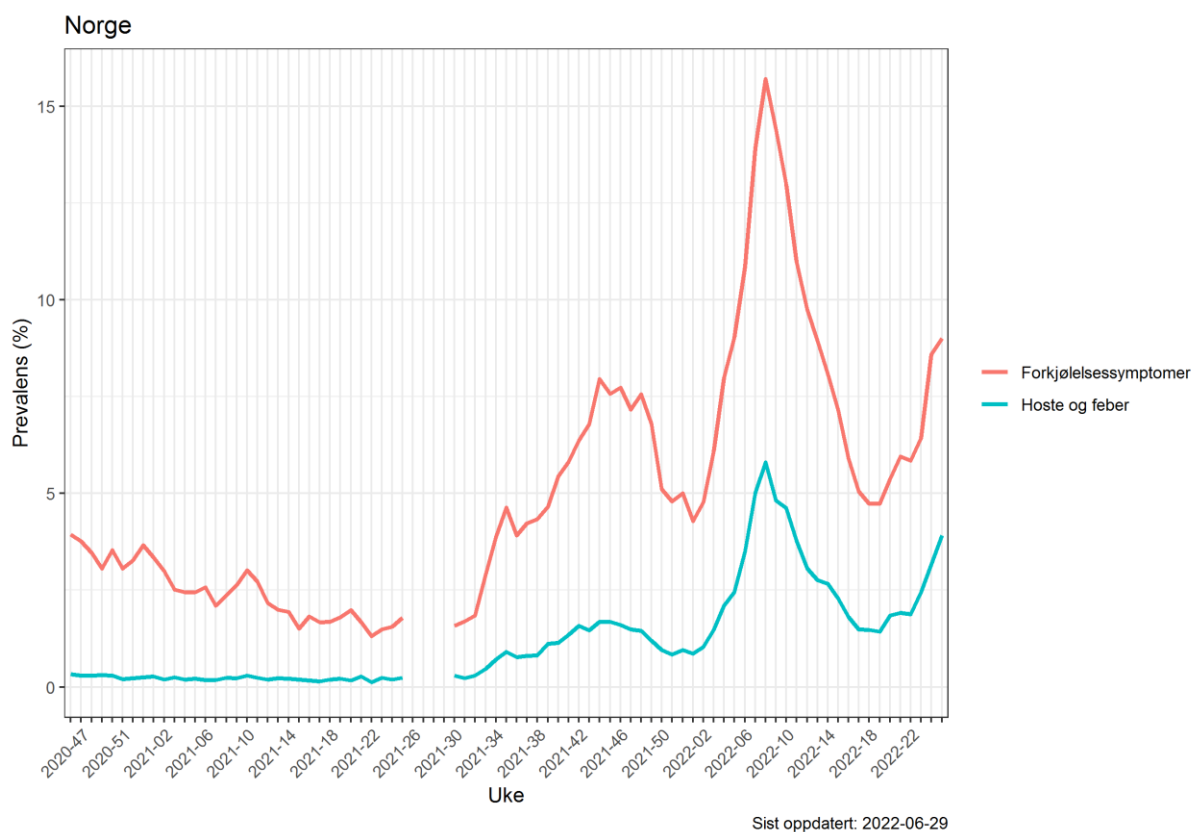
De ukentlige spørreskjemaene sendes til deltagerne på mandager. Det ble ikke sendt ut skjema i sommerukene 26 – 29 i 2021.

For uke 2022-24 var det 6894 personer (21 % av deltagerne) som hadde besvarte ukeskjemaet. For uke 2022-25 var det kl. 9 29. juni 2022 6487 personer (20 % av deltagerne) som hadde besvart ukeskjemaet.

Forekomst av symptomer i befolkningen

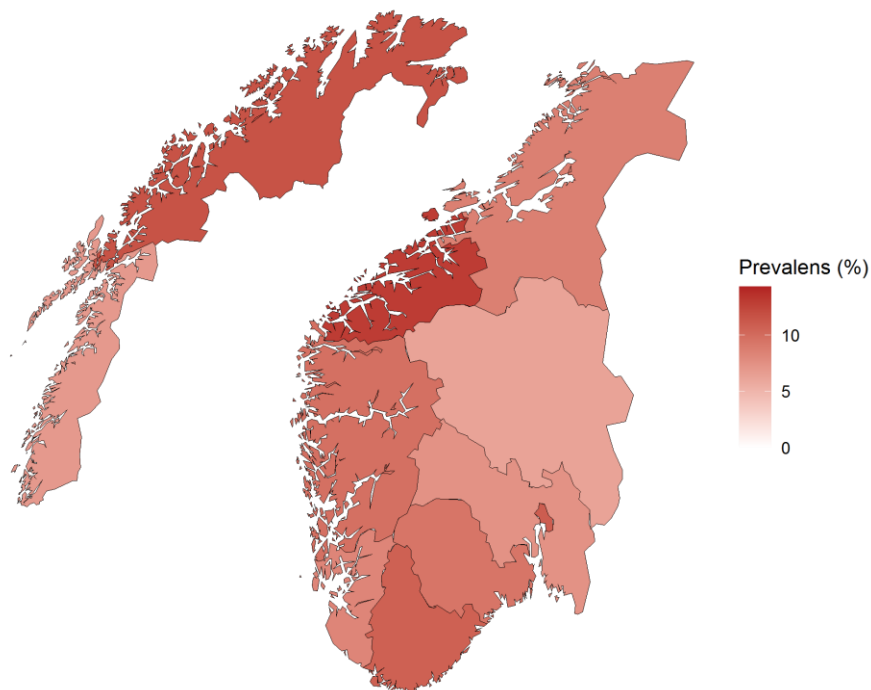
Figurene under viser estimert forekomst i befolkningen i Norge, og fordelt på fylker og de mest folkerike kommunene for henholdsvis forkjølelssymptomer (definert som minst ett av følgende symptomer: hoste, sår hals, tungpustethet eller rennende nese) og feber i kombinasjon med hoste.

Figur 1. Utvikling av forkjølelssymptomer og feber i kombinasjon med hoste for ukene 2020-45 til 2022-25 fordelt i Norge.



Figur 2.1. Kartet viser estimert prevalens av forkjølelsessymptomer i befolkningen per fylke i uke 25. Forkjølelsessymptomer er definert som minst en av følgende symptomer: hoste, sår hals, tungpustethet eller rennende nese.

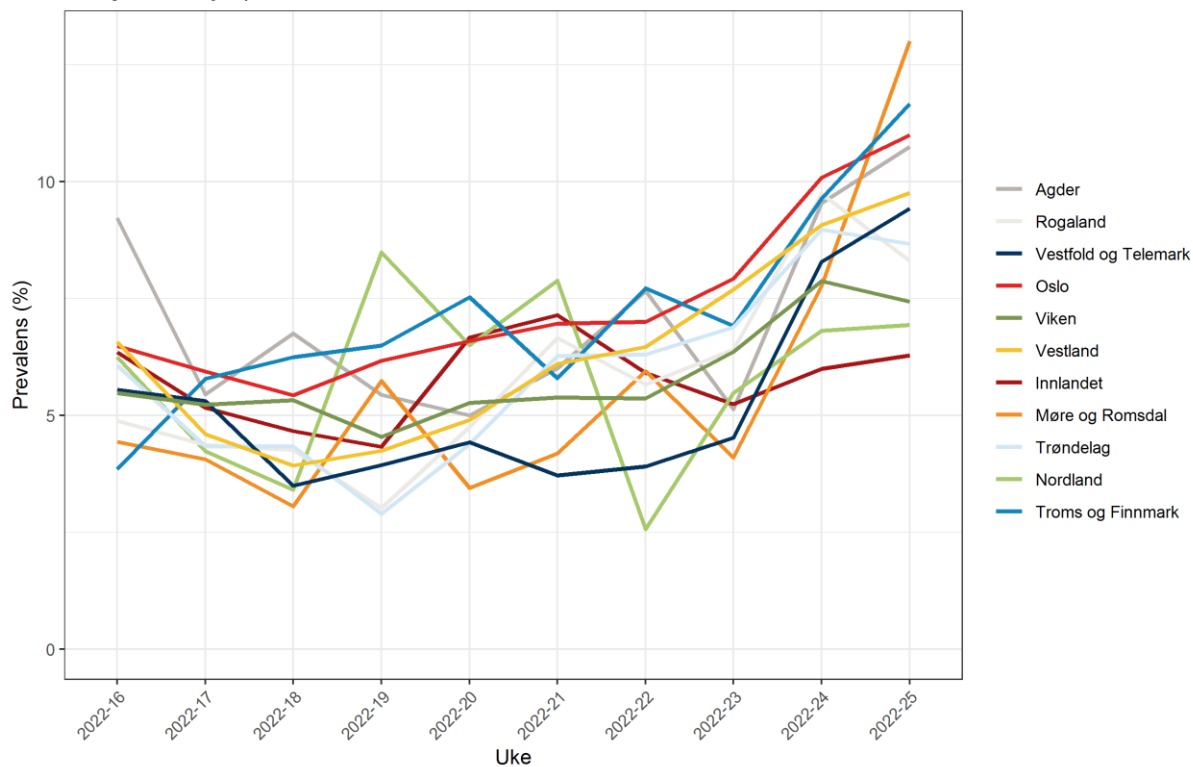
Forkjølelsessymptomer
Uke 2022-25



Sist oppdatert: 2022-06-29

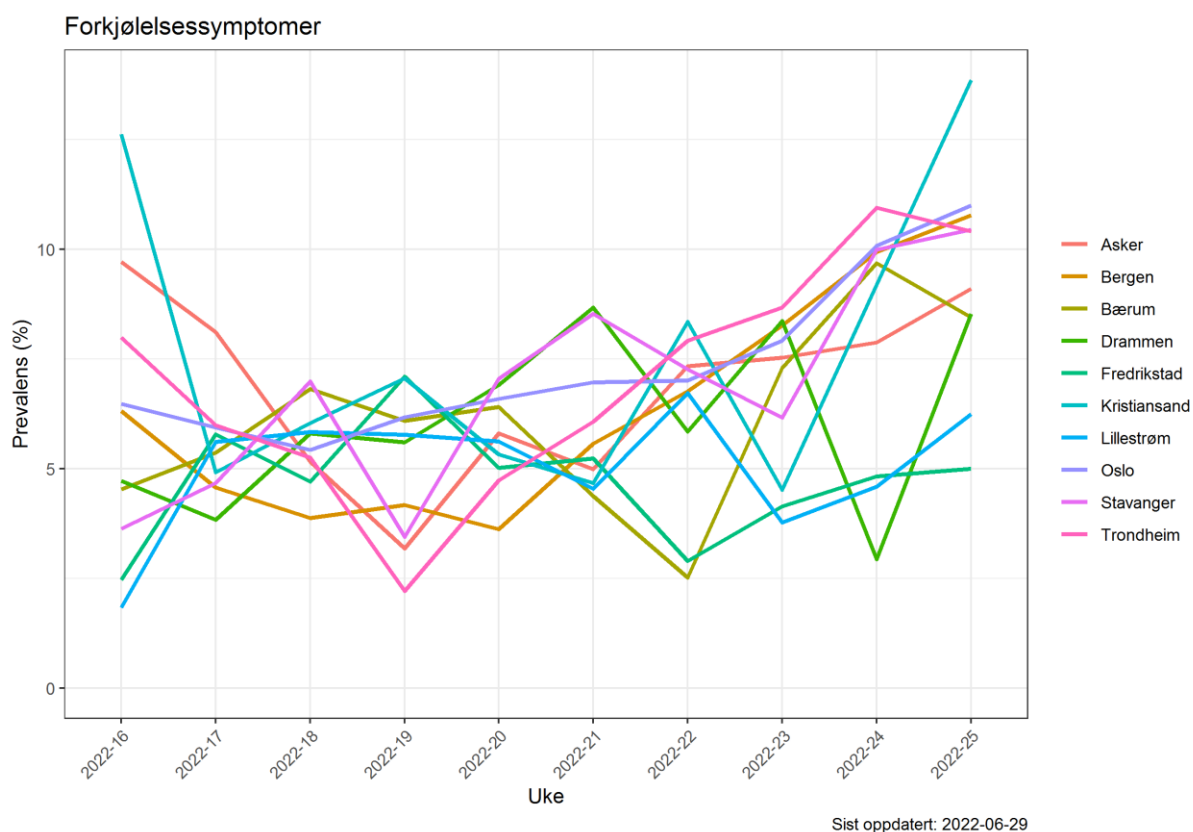
Figur 2.2. Utvikling av forkjølelsessymptomer for siste 10 uker fordelt på fylker.

Forkjølelsessymptomer



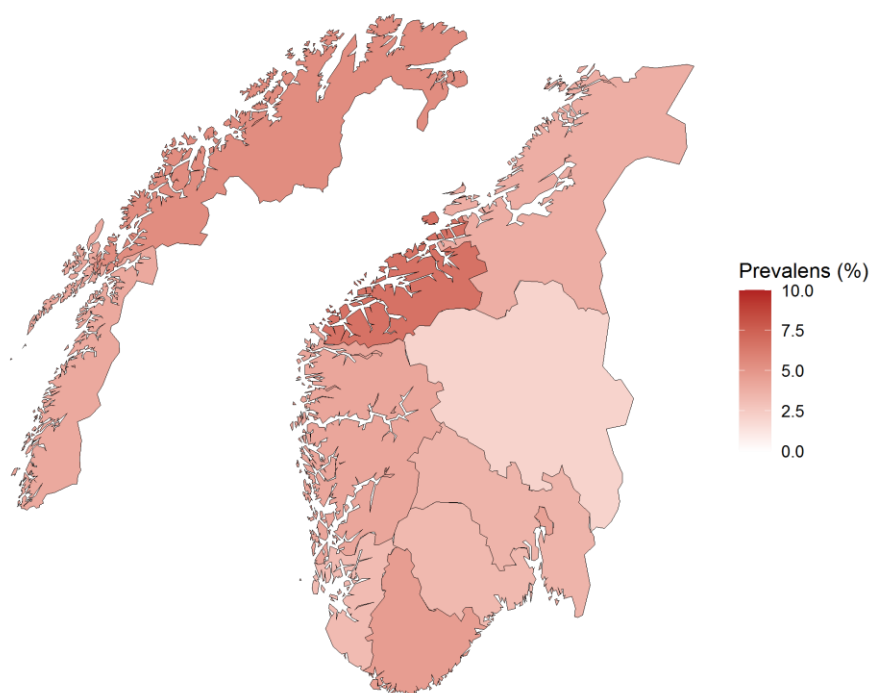
Sist oppdatert: 2022-06-29

Figur 2.3. Utvikling av forkjølelssymptomer for ukene siste 10 uker fordelt på de mest folkerike kommunene.



Figur 2.4 Kartet viser estimert prevalens av feber i kombinasjon med hoste i befolkningen per fylke i uke 25.

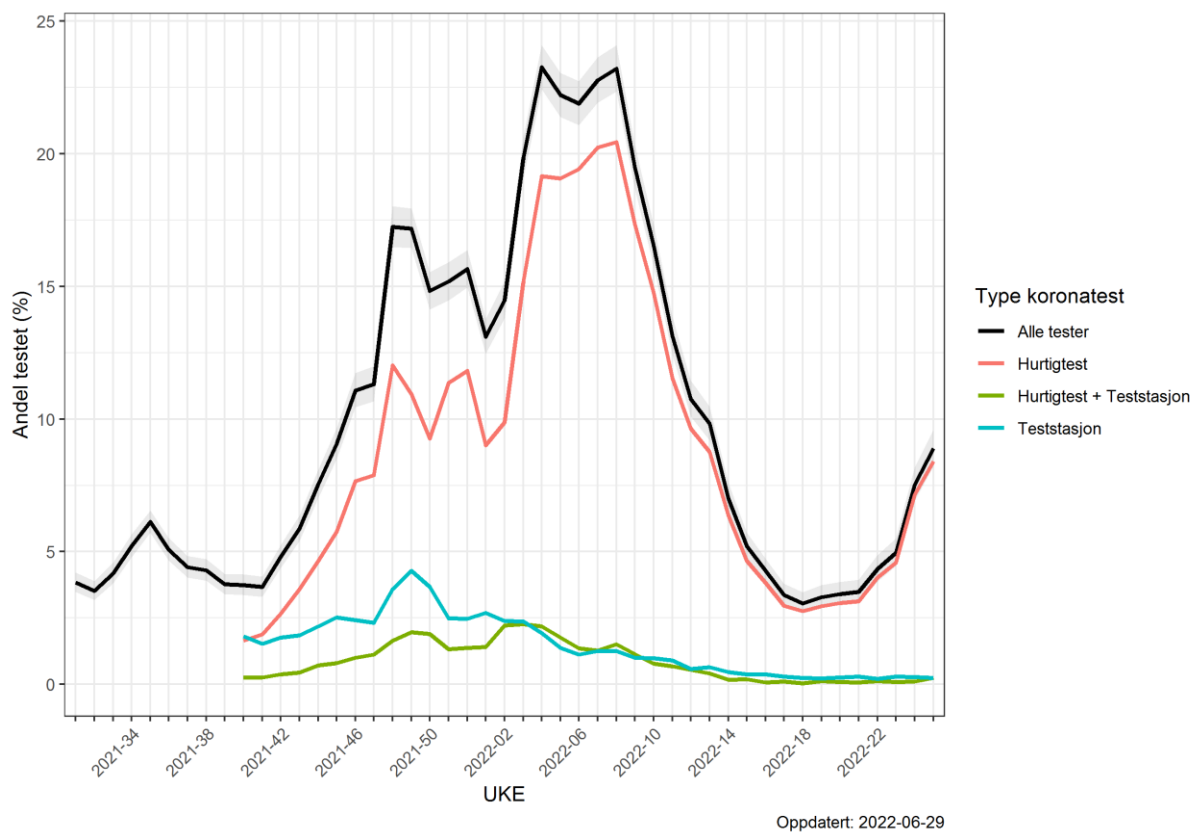
Hoste og feber
Uke 2022-25



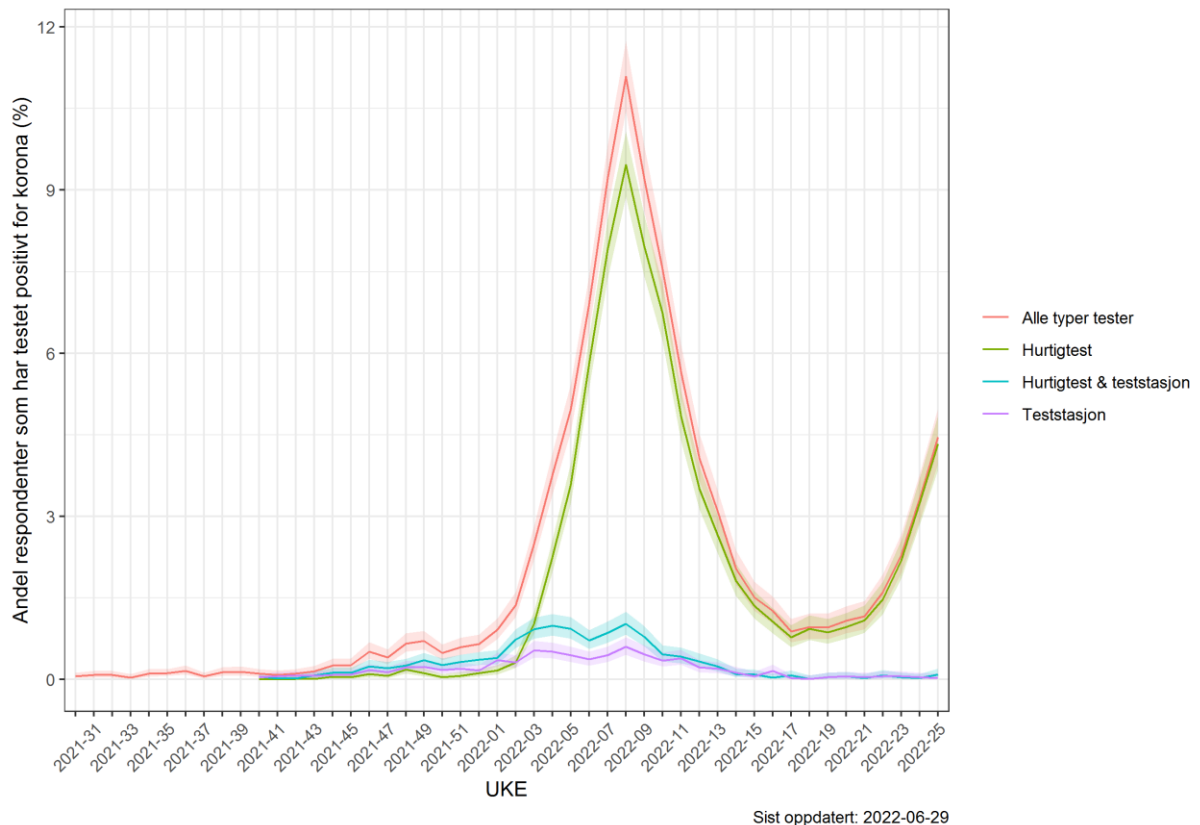
Covid-19 prøveresultater

Blant deltakerne i Symptometer oppga 23505 (61 %) at de har blitt testet for koronavirus minst én gang i perioden fra august 2021 og frem til nå. Av alle testene ble det påvist koronavirus i 13 prosent (9262) av tilfellene, mens det i 76 prosent (56300) av testene ikke ble påvist koronavirus. For de resterende testene var testsvarene ikke klare da undersøkelsen ble besvart.

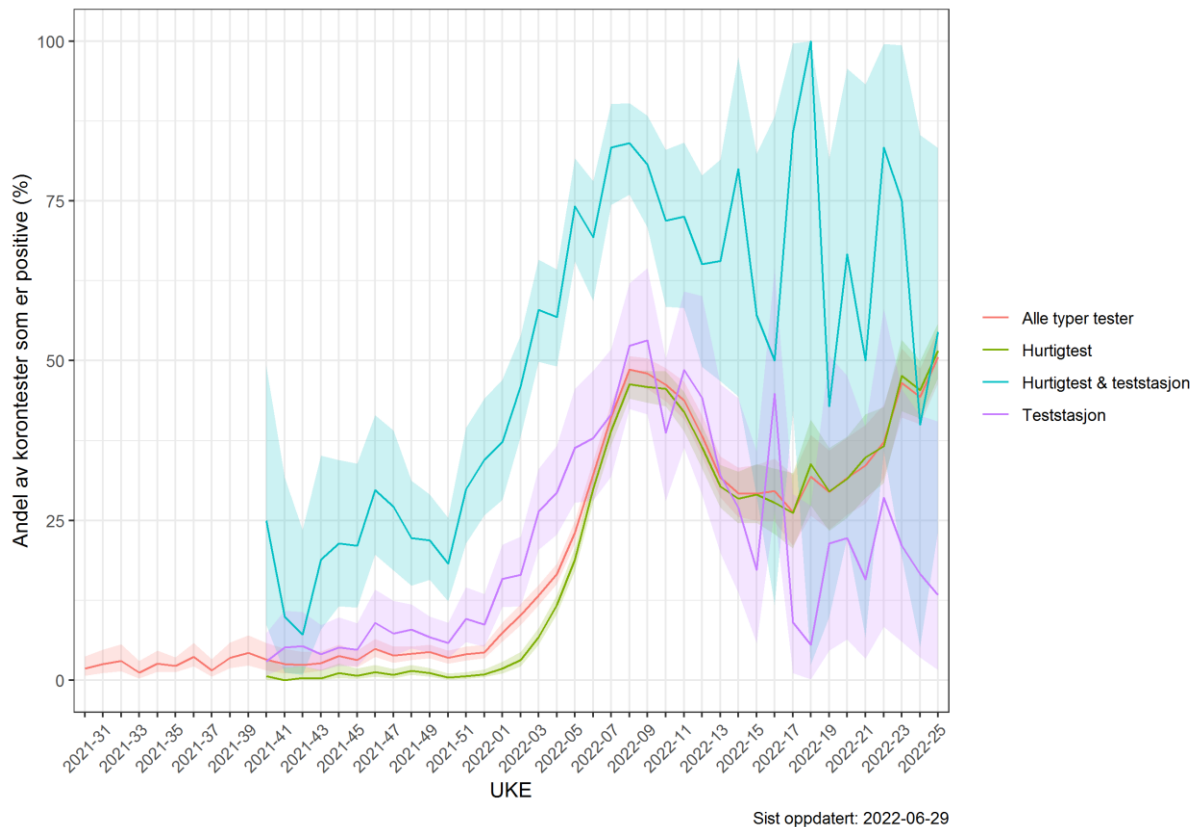
Figur 3.1. Estimert prosentandel som tester seg for koronavirus siden august 2021, og hvilken type test de har tatt. Fra og med uke 2021-40 foreligger opplysninger om type test.



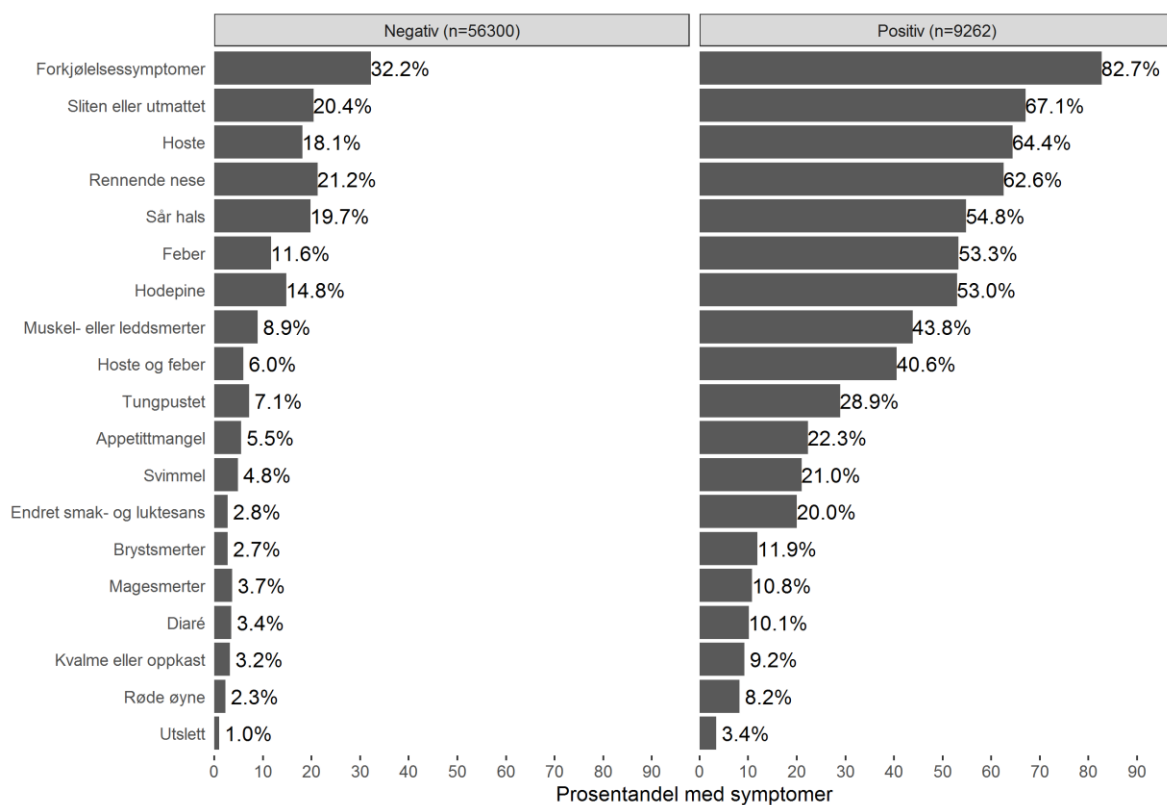
Figur 3.2. Prosentandel blant respondenter som oppgir å ha fått påvist koronavirus i ukene 2021-30 til 2022-25, fordelt på type test. Fra og med uke 2021-40 foreligger opplysninger om type test.



Figur 3.3. Prosentandel blant de som har oppgitt å ha testet seg som oppgir å ha fått påvist koronavirus i ukene 2021-30 til 2022-25, fordelt på type test. Fra og med uke 40/2021 foreligger opplysninger om type test.



Figur 3.4. Prosentandel av respondenter som siden august 2020 har oppgitt ulike symptomer fordelt etter negativt eller positivt prøveresultat.



Oppdatert: 2022-06-29

Tabell 1. Symptomer fordelt etter prøveresultat (antall respondenter siden august 2020) og prosentandel positive per symptom.

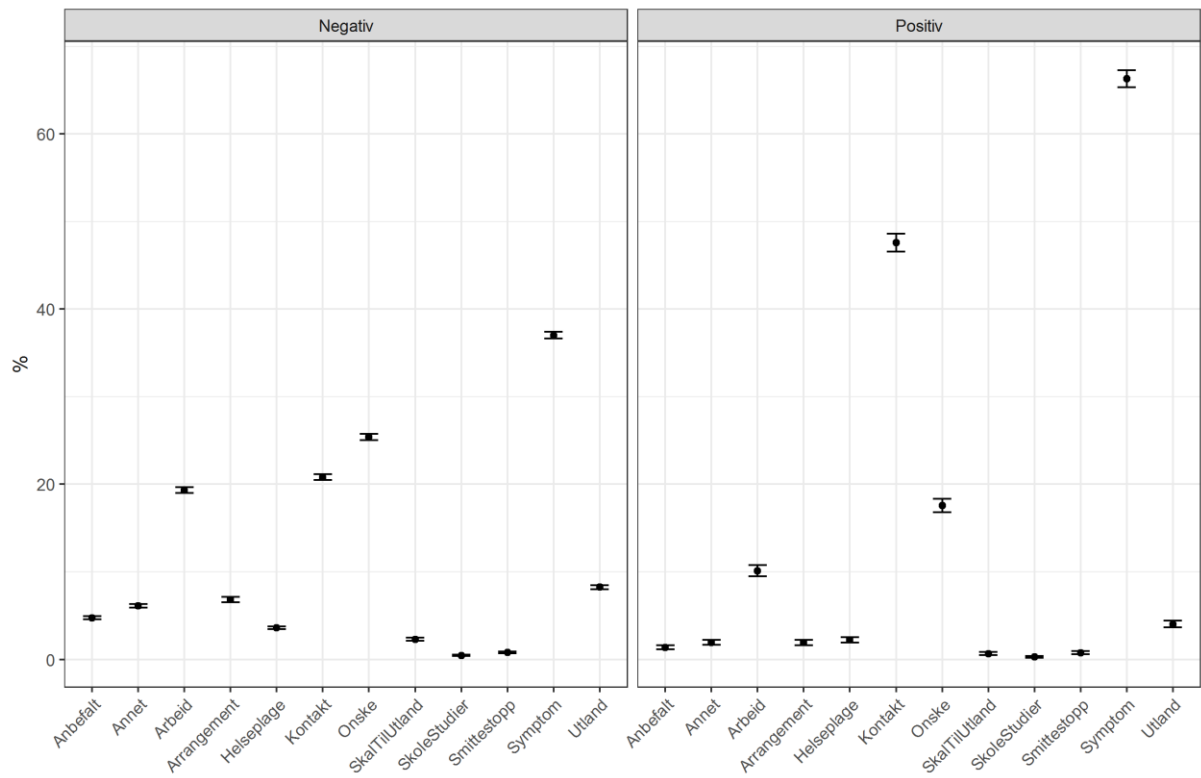
Symptom	Negativ	Positiv	ProsentPositiv
Endret smak- og luktesans	1 551	1 856	54,5
Hoste og feber	3 351	3 759	52,9
Muskel- eller leddsmerter	4 995	4 060	44,8
Feber	6 554	4 936	43,0
Brystsmerter	1 515	1 105	42,2
Svimmel	2 730	1 944	41,6
Appetittmangel	3 081	2 063	40,1
Tungpustet	4 012	2 677	40,0
Hodepine	8 312	4 907	37,1
Røde øyne	1 291	761	37,1
Utslett	536	315	37,0
Hoste	10 182	5 968	37,0
Sliten eller utmattet	11 498	6 213	35,1
Rennende nese	11 951	5 795	32,7
Magesmerter	2 069	1 003	32,6
Diaré	1 942	938	32,6
Kvalme eller oppkast	1 797	851	32,1
Sår hals	11 111	5 077	31,4
Forkjølelsessymptomer	18 133	7 662	29,7

Begrunnelse for testing

Tabell 2. Begrunnelse for testing basert på prøveresultat og sannsynligheten for å få et positivt resultat. Basert på respondenters svar siden august 2020.

Testgrunn	Negativ	Positiv	% Positiv (CI)
Symptom	20 840	6 139	9,36 (9,14, 9,59)
Kontakt	11 712	4 408	6,72 (6,53, 6,92)
Eget ønske	14 306	1 627	2,48 (2,36, 2,60)
Arbeid	10 878	937	1,43 (1,34, 1,52)
Har vært i utlandet	4 645	373	0,57 (0,51, 0,63)
Deltakelse på arrangement	2 001	162	0,43 (0,36, 0,50)
Helseplage	2 022	207	0,32 (0,27, 0,36)
Annet	3 444	178	0,27 (0,23, 0,31)
Anbefalt fra helsepersonell	2 668	127	0,19 (0,16, 0,23)
Skal til utlandet	669	56	0,15 (0,11, 0,19)
Anbefalt fra Smittestopp	379	67	0,12 (0,09, 0,15)
Studier eller skolegang	127	23	0,06 (0,04, 0,09)

Figur 4. Prosentandel (95% konfidensintervall) for begrunnelse for testing fordelt etter negativt eller positivt prøveresultat. Basert på respondenters svar siden august 2020.

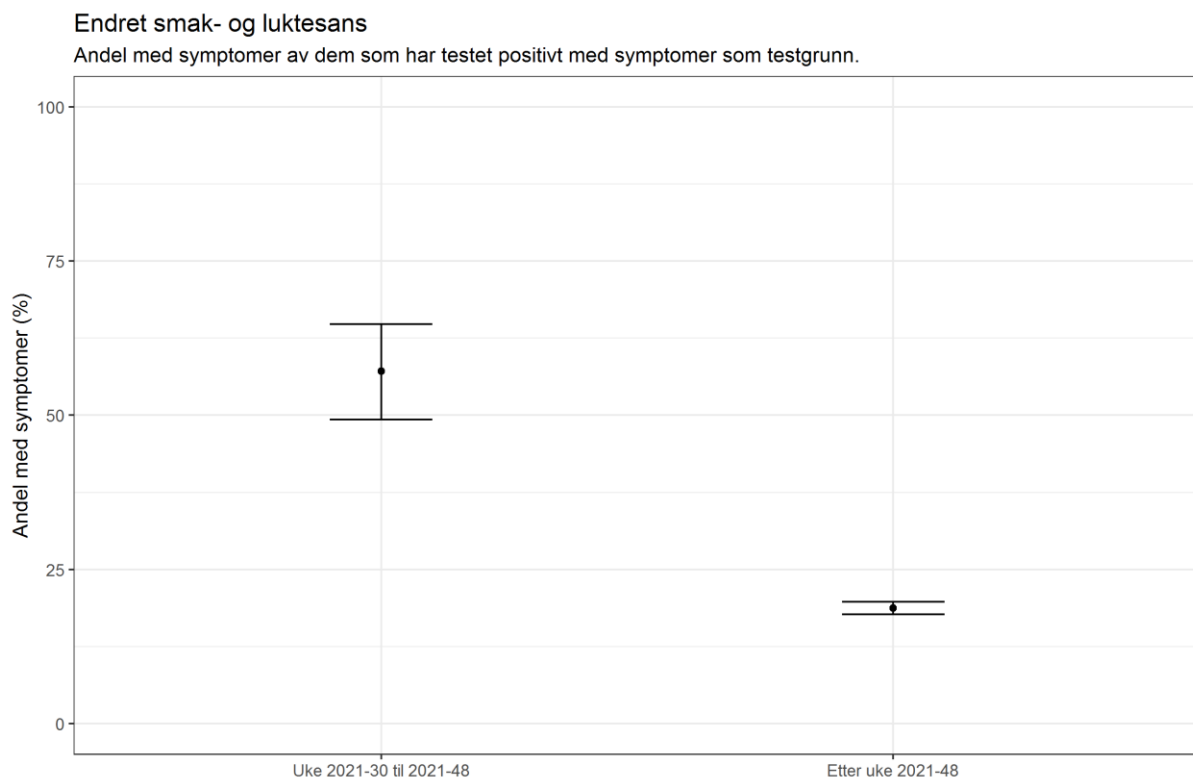


Oppdatert: 2022-06-29

Symptomprevalens og testresultat

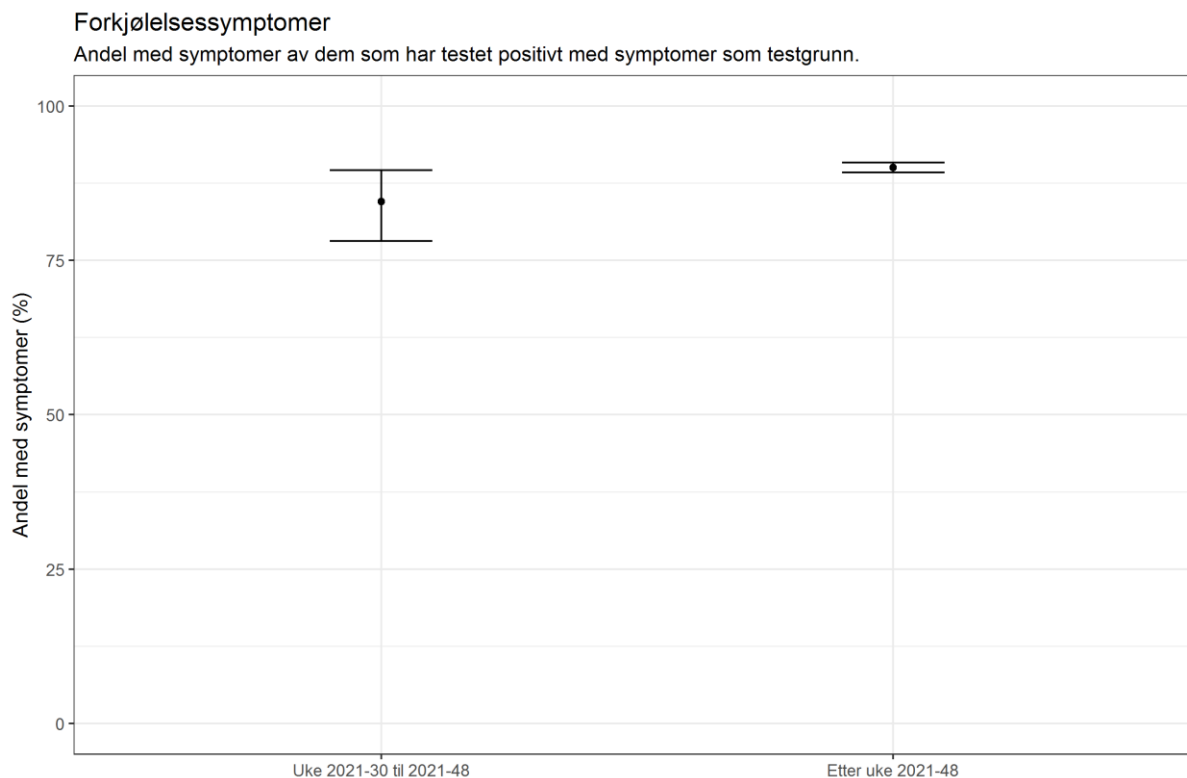
Basert på det respondentene har rapportert om symptomer, testaktivitet og testresultat kan vi sammenligne forekomsten av enkelte symptomer hos de som fikk påvist koronavirus mens deltavarianten var dominerende med forekomsten av symptomer hos de som fikk påvist koronavirus når omikronvarianten ble dominerende.

Figur 5.1. Andel av dem som har fått påvist koronavirus som har rapportert endret smak- og luktesans i periodene fra uke 2021-31 t.o.m. uke 2021-48 (periode da delta-variant var dominerende) og f.o.m. 49-2021 til uke 2022-25 (periode da omikron-variant var dominerende).



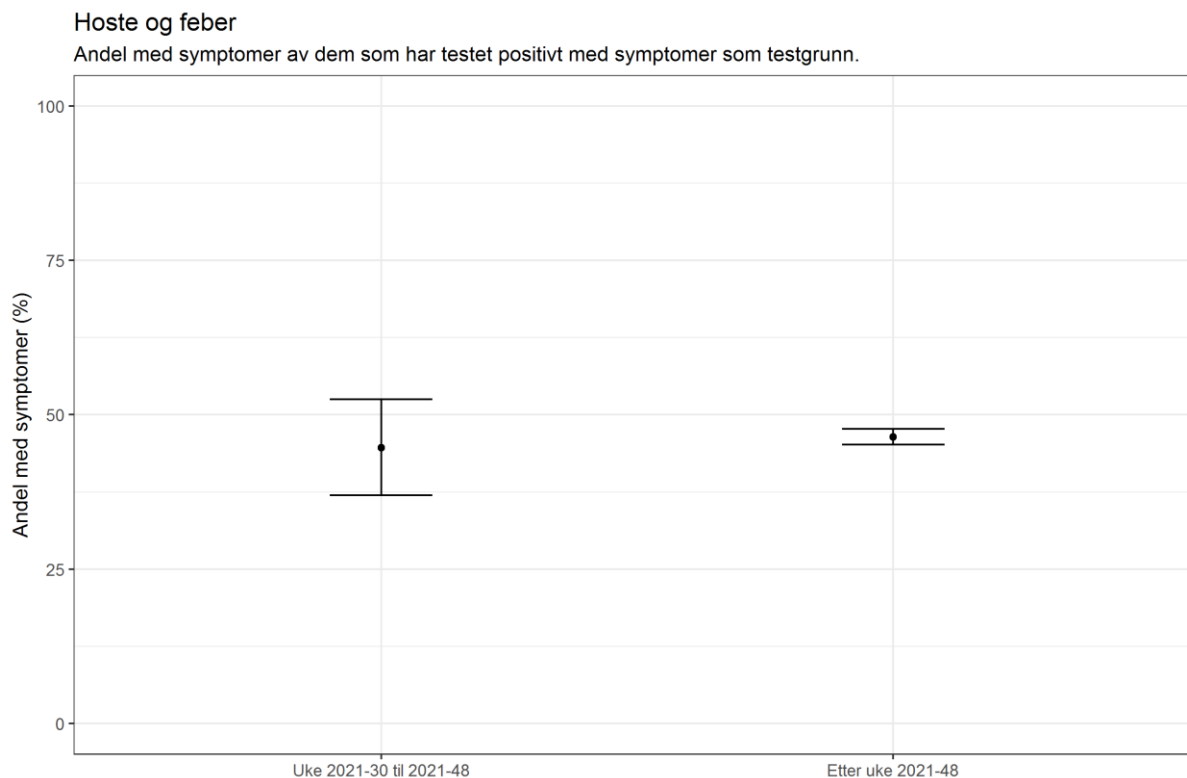
Oppdatert: 2022-06-29

Figur 5.1. Andel av dem som har fått påvist koronavirus som har rapportert forkjølelsessymptomer i periodene fra uke 2021-31 t.o.m. uke 2021-48 (periode da delta-variant var dominerende) og f.o.m. 49-2021 til uke 2022-25 (periode da omikron-variant var dominerende).



Oppdatert: 2022-06-29

Figur 5.1. Andel av dem som har fått påvist koronavirus som har rapportert feber i kombinasjon med hoste i periodene fra uke 2021-31 t.o.m. uke 2021-48 (periode da delta-variant var dominerende) og f.o.m. 49-2021 til uke 2022-25 (periode da omikron-variant var dominerende).



Oppdatert: 2022-06-29