

Om ukerapporten

Her følger siste ukes resultater fra Symptometer.

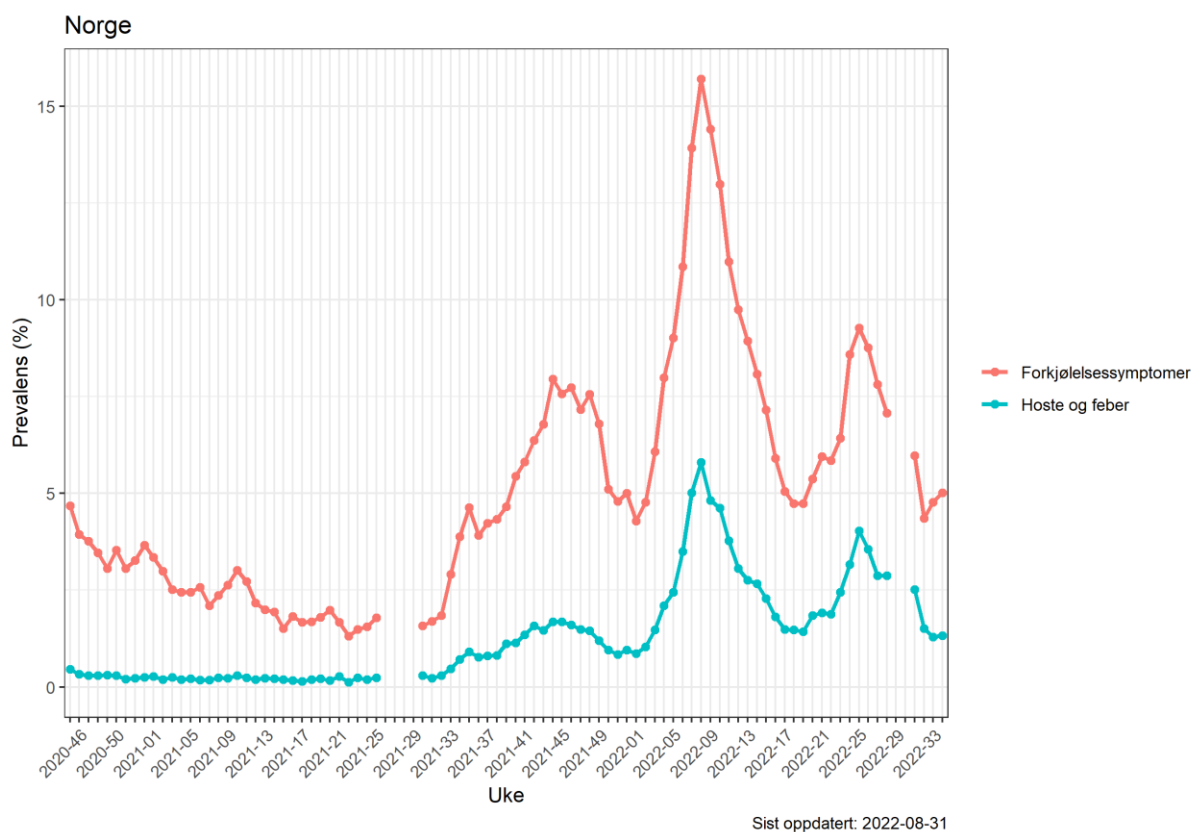
De ukentlige spørreskjemaene sendes til deltagerne på mandager. Det ble ikke sendt ut skjema i sommerukene 26 – 29 i 2021 og 29 – 30 i uke 2022.

For uke 2022-33 var det 6900 personer (21 % av deltagerne) som hadde besvarte ukeskjemaet. For uke 2022-34 var det kl. 9 31. august 2022 5861 personer (18 % av deltagerne) som hadde besvart ukeskjemaet.

Forekomst av symptomer i befolkningen

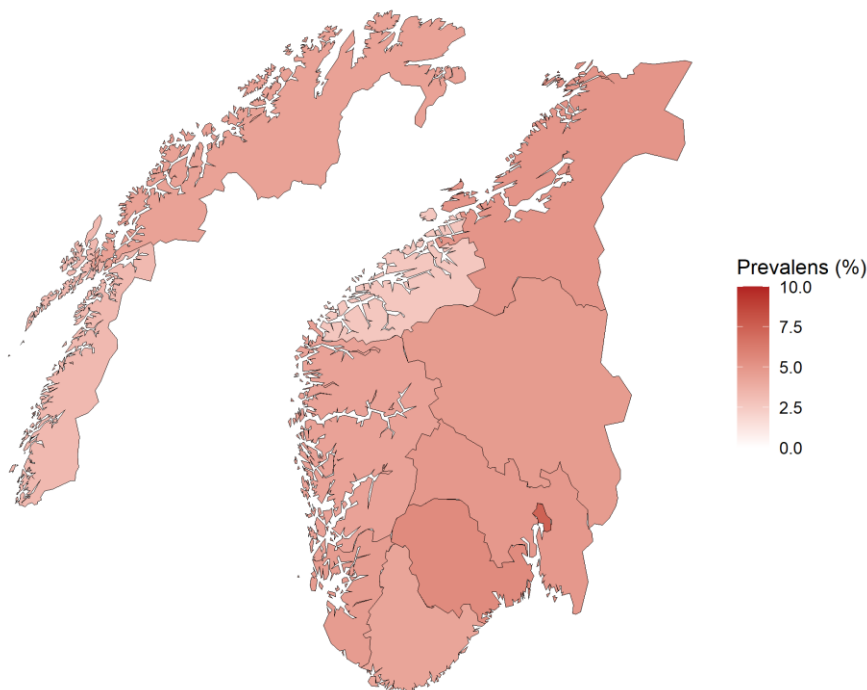
Figurene under viser estimert forekomst i befolkningen i Norge, og fordelt på fylker og de mest folkerike kommunene for henholdsvis forkjølelssymptomer (definert som minst ett av følgende symptomer: hoste, sår hals, tungpustethet eller rennende nese) og feber i kombinasjon med hoste.

Figur 1. Utvikling av forkjølelssymptomer og feber i kombinasjon med hoste for ukene 2020-45 til 2022-34 fordelt i Norge.



Figur 2.1. Kartet viser estimert prevalens av forkjølelssymptomer i befolkningen per fylke i uke 34. Forkjølelssymptomer er definert som minst en av følgende symptomer: hoste, sår hals, tungpustethet eller rennende nese.

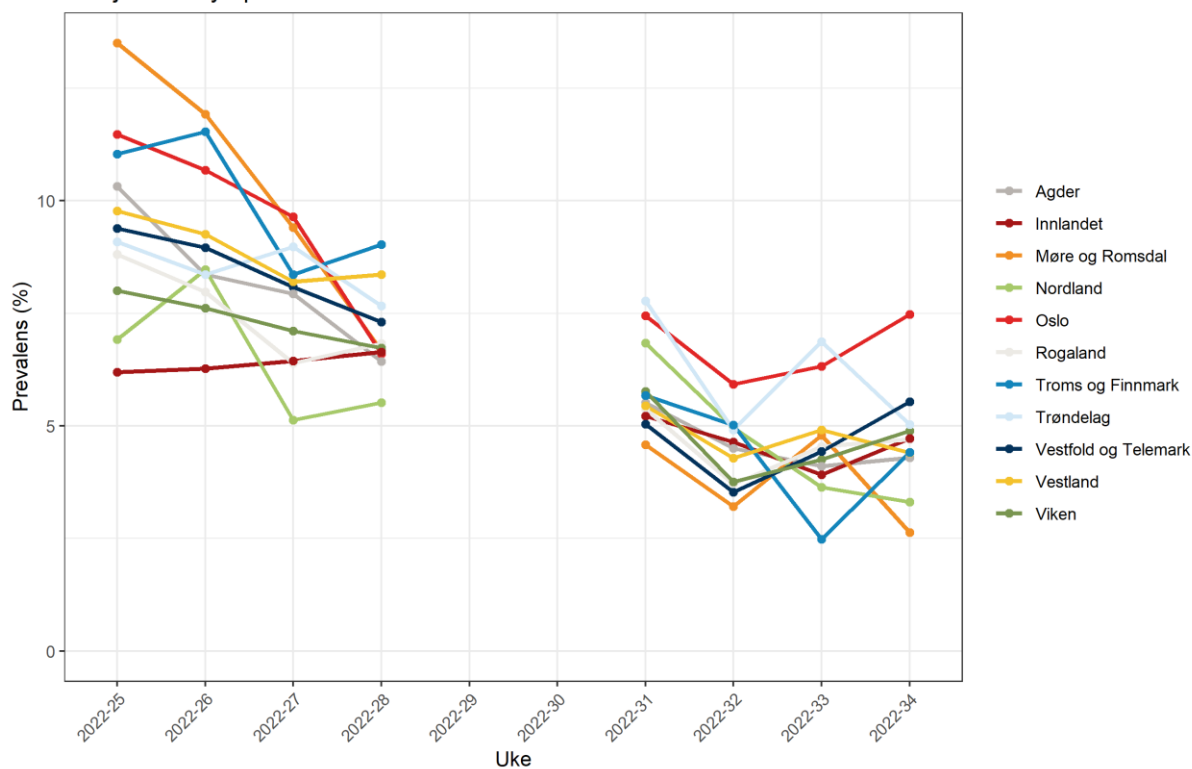
Forkjølelssymptomer
Uke 2022-34



Sist oppdatert: 2022-08-31

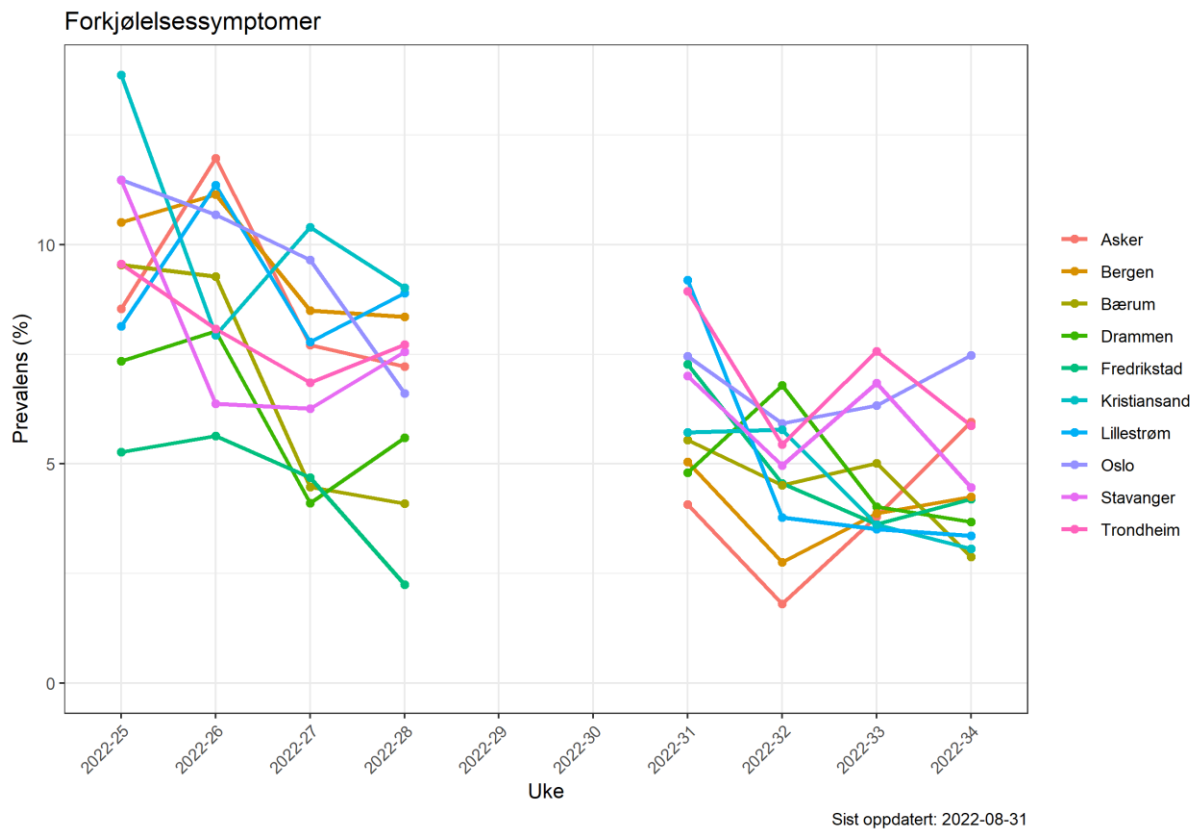
Figur 2.2. Utvikling av forkjølelssymptomer for siste 10 uker fordelt på fylker.

Forkjølelssymptomer



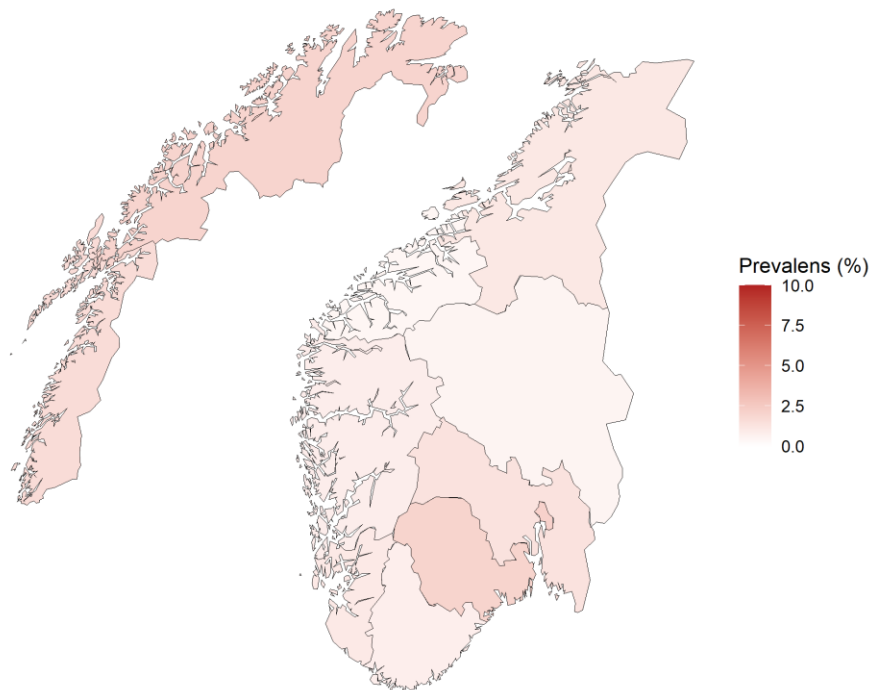
Sist oppdatert: 2022-08-31

Figur 2.3. Utvikling av forkjølelssymptomer for ukene siste 10 uker fordelt på de mest folkerike kommunene.



Figur 2.4 Kartet viser estimert prevalens av feber i kombinasjon med hoste i befolkningen per fylke i uke 34.

Hoste og feber
Uke 2022-34

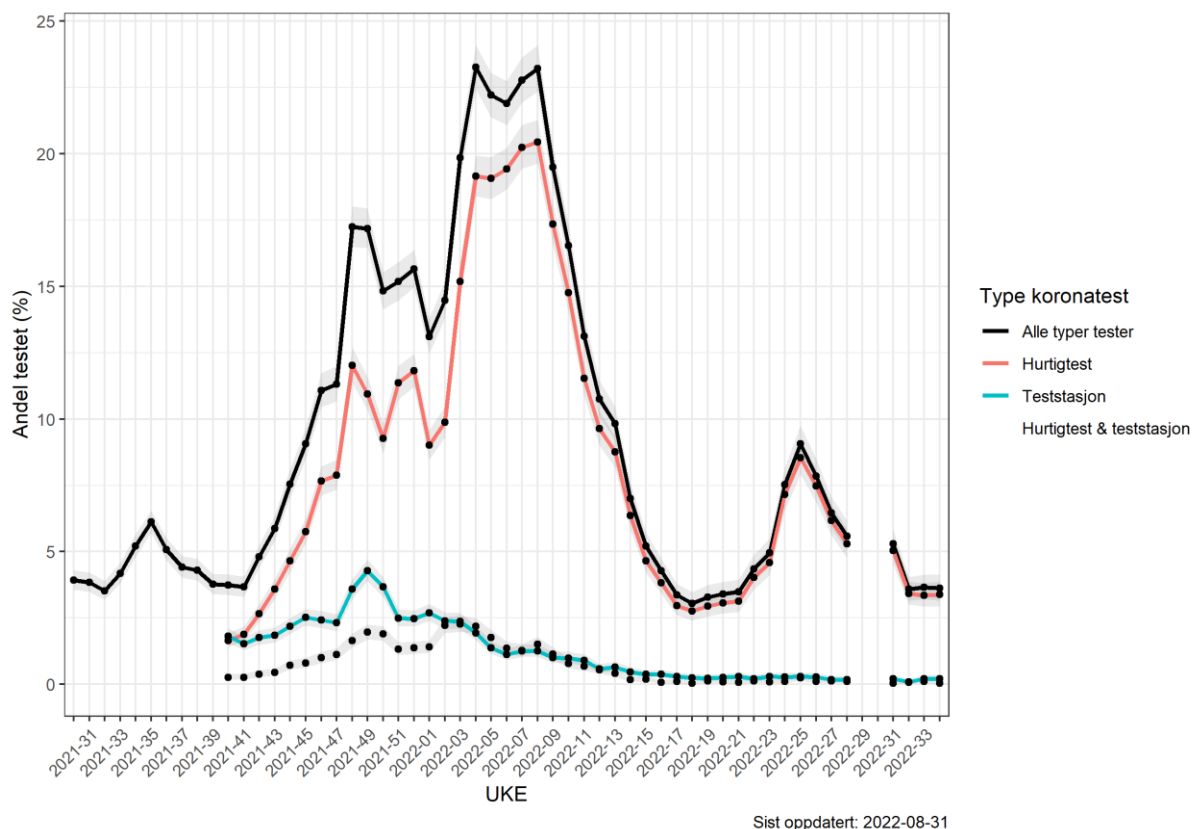


Sist oppdatert: 2022-08-31

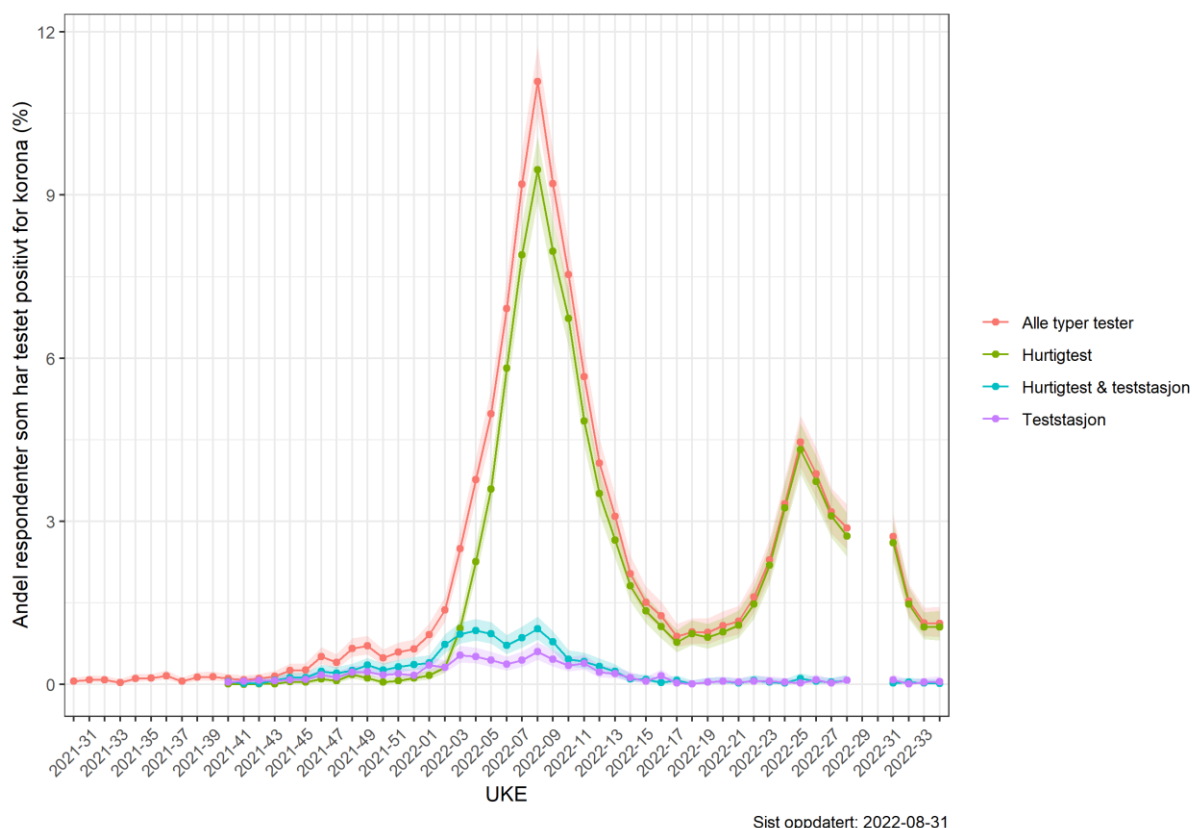
Covid-19 prøveresultater

Blant deltakerne i Symptometer oppga 23739 (62 %) at de har blitt testet for koronavirus minst én gang i perioden fra august 2021 og frem til nå. Av alle testene ble det påvist koronavirus i 14 prosent (10437) av tilfellene, mens det i 75 prosent (57688) av testene ikke ble påvist koronavirus. For de resterende testene var testsvarene ikke klare da undersøkelsen ble besvart.

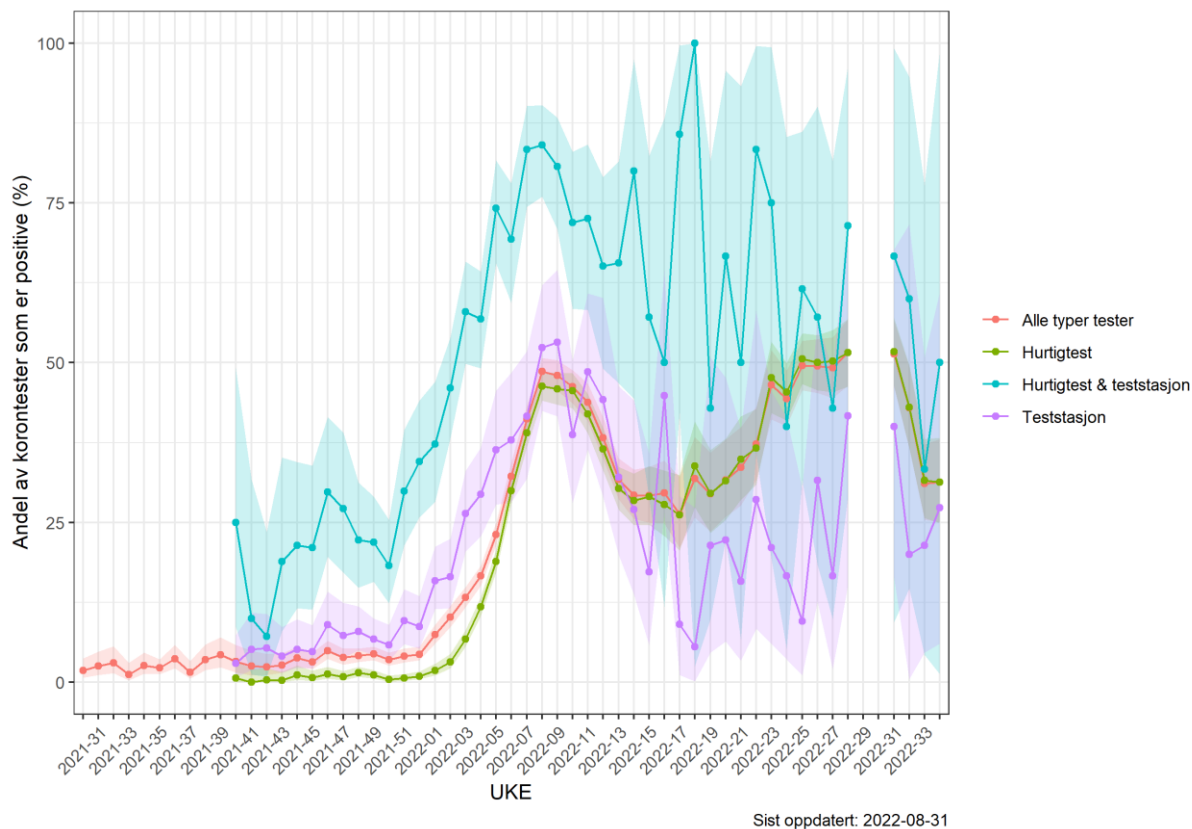
Figur 3.1. Estimert prosentandel som tester seg for koronavirus siden august 2021, og hvilken type test de har tatt. Fra og med uke 2021-40 foreligger opplysninger om type test.



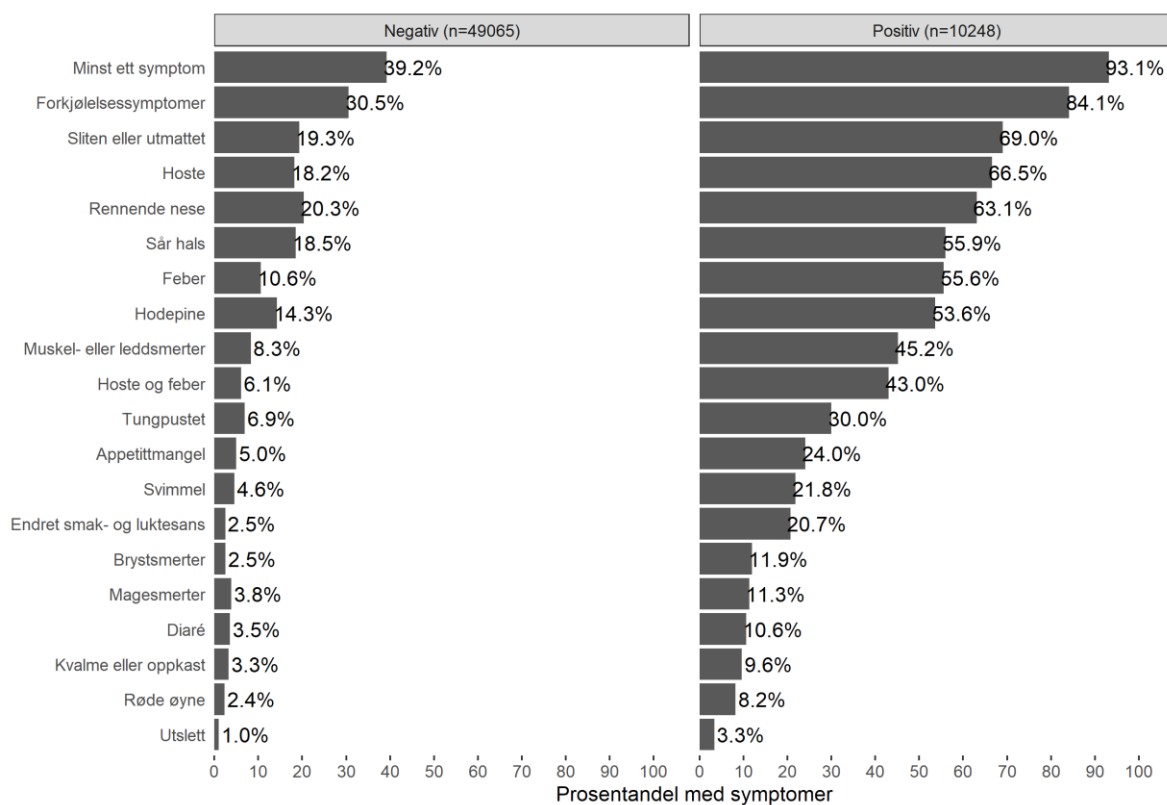
Figur 3.2. Prosentandel blant respondenter som oppgir å ha fått påvist koronavirus i ukene 2021-30 til 2022-34, fordelt på type test. Fra og med uke 2021-40 foreligger opplysninger om type test.



Figur 3.3. Prosentandel blant de som har oppgitt å ha testet seg som oppgir å ha fått påvist koronavirus i ukene 2021-30 til 2022-34, fordelt på type test. Fra og med uke 40/2021 foreligger opplysninger om type test.



Figur 3.4. Prosentandel av respondenter som siden august 2020 har oppgitt ulike symptomer fordelt etter negativt eller positivt prøveresultat.



Sist oppdatert: 2022-08-31

Tabell 1. Symptomer fordelt etter prøveresultat (antall respondenter siden august 2020) og prosentandel positive per symptom.

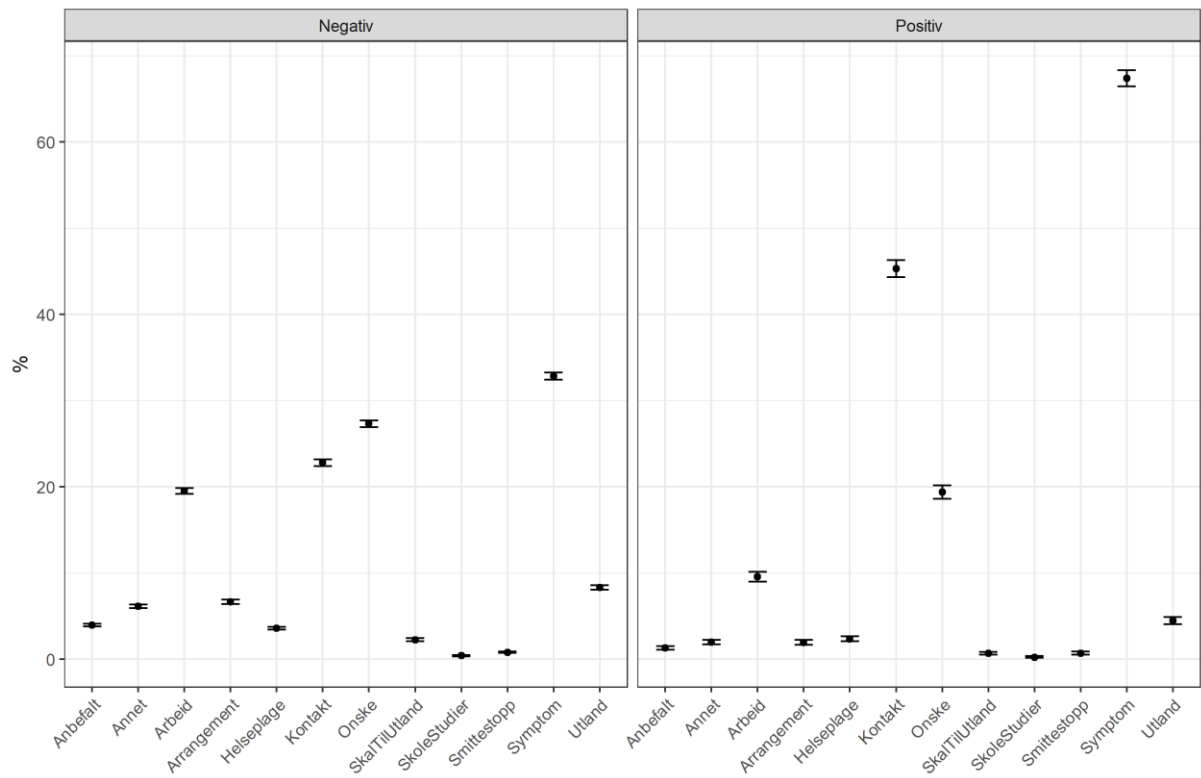
Symptom	Negativ	Positiv	ProsentPositiv
Endret smak- og luktesans	1 213	2 117	63,6
Hoste og feber	3 001	4 411	59,5
Muskel- eller leddsmerter	4 063	4 627	53,2
Feber	5 211	5 697	52,2
Appetittmangel	2 441	2 464	50,2
Svimmel	2 261	2 235	49,7
Brystsmerter	1 239	1 219	49,6
Tungpustet	3 403	3 075	47,5
Hodepine	6 993	5 498	44,0
Hoste	8 932	6 818	43,3
Sliten eller utmattet	9 466	7 070	42,8
Røde øyne	1 157	838	42,0
Utslett	493	342	41,0
Rennende nese	9 983	6 463	39,3
Diaré	1 729	1 091	38,7
Sår hals	9 091	5 733	38,7
Magesmerter	1 871	1 156	38,2
Kvalme eller oppkast	1 606	984	38,0
Forkjølelsessymptomer	14 988	8 619	36,5
Minst ett symptom	19 244	9 545	33,2

Begrunnelse for testing

Tabell 2. Begrunnelse for testing basert på prøveresultat og sannsynligheten for å få et positivt resultat. Basert på respondenters svar siden august 2020.

Testgrunn	Negativ	Positiv	% Positiv (CI)
Symptom	16 113	6 908	11,65 (11,39, 11,91)
Kontakt med smittet	11 187	4 644	7,83 (7,61, 8,05)
Eget ønske	13 411	1 986	3,35 (3,21, 3,50)
Arbeidssituasjon	9 584	979	1,65 (1,55, 1,76)
Har vært i utlandet	4 088	459	0,77 (0,70, 0,85)
Deltakelse på arrangement	2 047	190	0,47 (0,41, 0,54)
Helseplage	1 757	243	0,41 (0,36, 0,46)
Annet	3 010	203	0,34 (0,30, 0,39)
Anbefalt fra helsepersonell	1 945	132	0,22 (0,19, 0,26)
Skal til utlandet	697	65	0,16 (0,12, 0,20)
Anbefalt fra Smittestopp	393	71	0,12 (0,09, 0,15)
Studier eller skolegang	128	24	0,06 (0,04, 0,09)

Figur 4. Prosentandel (95% konfidensintervall) for begrunnelse for testing fordelt etter negativt eller positivt prøveresultat. Basert på respondenters svar siden august 2020.

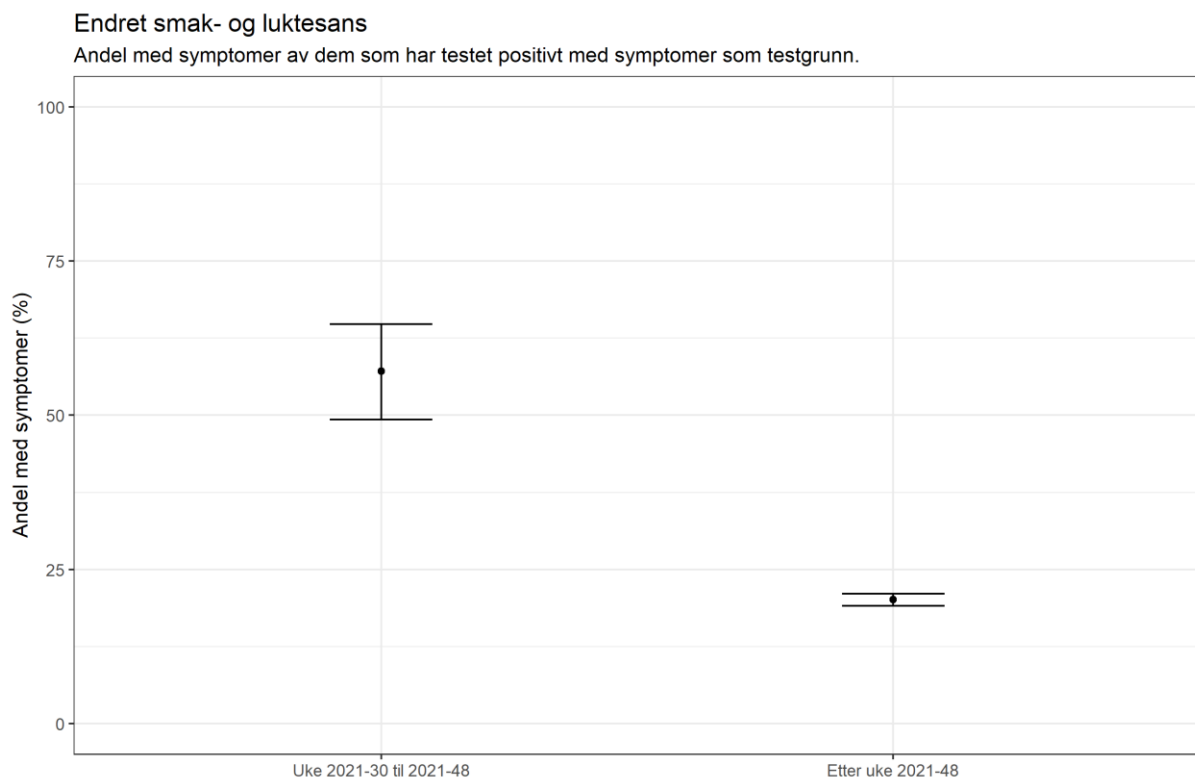


Sist oppdatert: 2022-08-31

Symptomprevalens og testresultat

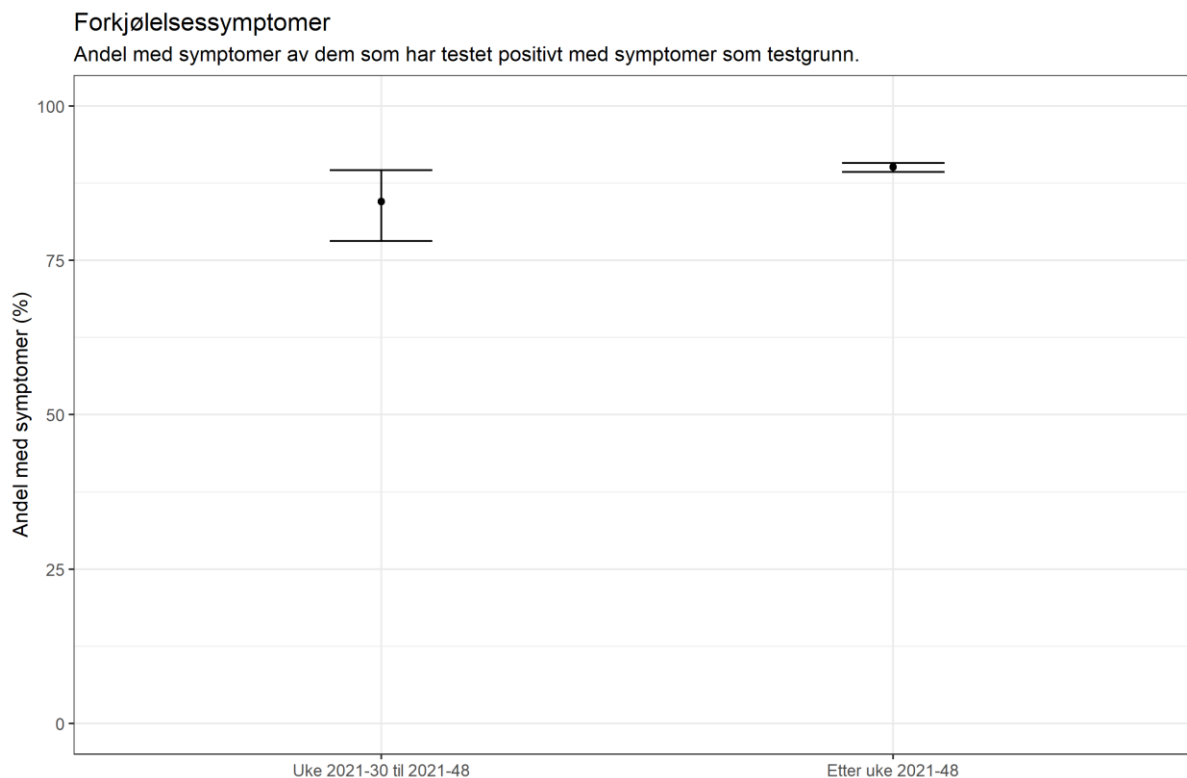
Basert på det respondentene har rapportert om symptomer, testaktivitet og testresultat kan vi sammenligne forekomsten av enkelte symptomer hos de som fikk påvist koronavirus mens deltavarianten var dominerende med forekomsten av symptomer hos de som fikk påvist koronavirus når omikronvarianten ble dominerende.

Figur 5.1. Andel av dem som har fått påvist koronavirus som har rapportert endret smak- og luktesans i periodene fra uke 2021-31 t.o.m. uke 2021-48 (periode da delta-variant var dominerende) og f.o.m. 49-2021 til uke 2022-34 (periode da omikron-variant var dominerende).



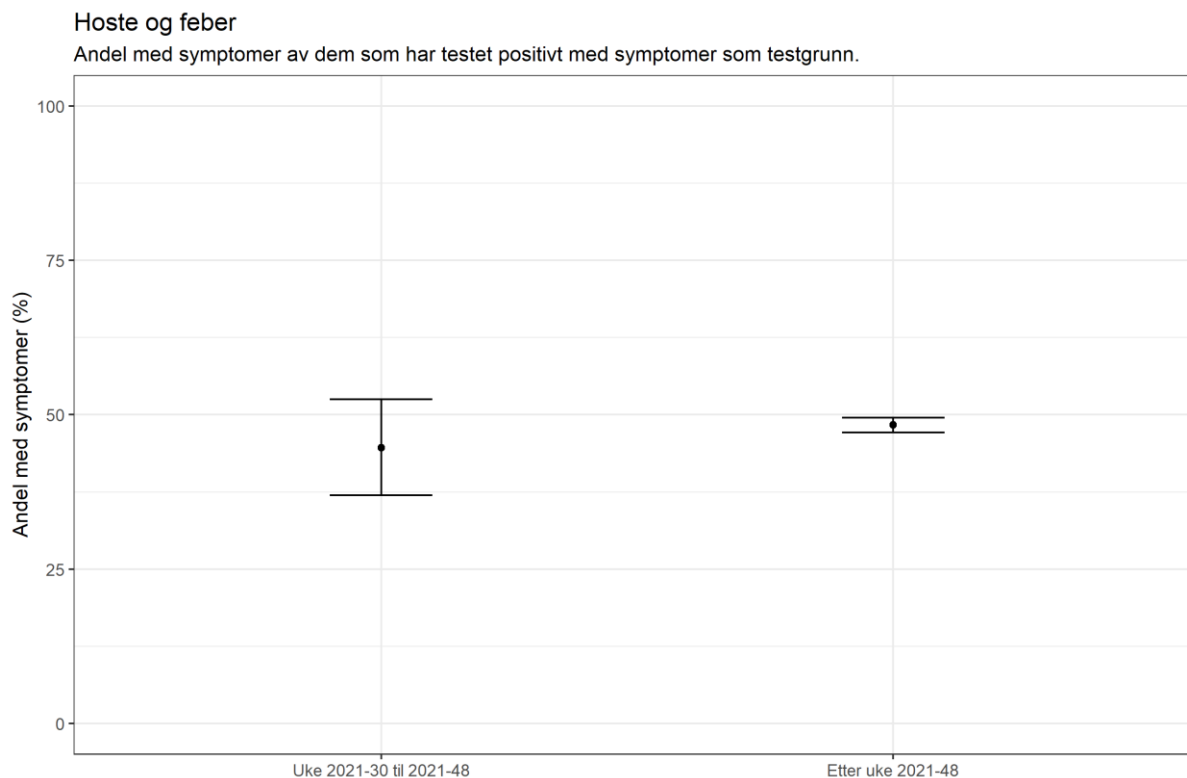
Sist oppdatert: 2022-08-31

Figur 5.1. Andel av dem som har fått påvist koronavirus som har rapportert forkjølelsessymptomer i periodene fra uke 2021-31 t.o.m. uke 2021-48 (periode da delta-variant var dominerende) og f.o.m. 49-2021 til uke 2022-34 (periode da omikron-variant var dominerende).



Sist oppdatert: 2022-08-31

Figur 5.1. Andel av dem som har fått påvist koronavirus som har rapportert feber i kombinasjon med hoste i periodene fra uke 2021-31 t.o.m. uke 2021-48 (periode da delta-variant var dominerende) og f.o.m. 49-2021 til uke 2022-34 (periode da omikron-variant var dominerende).



Sist oppdatert: 2022-08-31