

## Om ukerapporten

Her følger siste ukes resultater fra Symptometer.

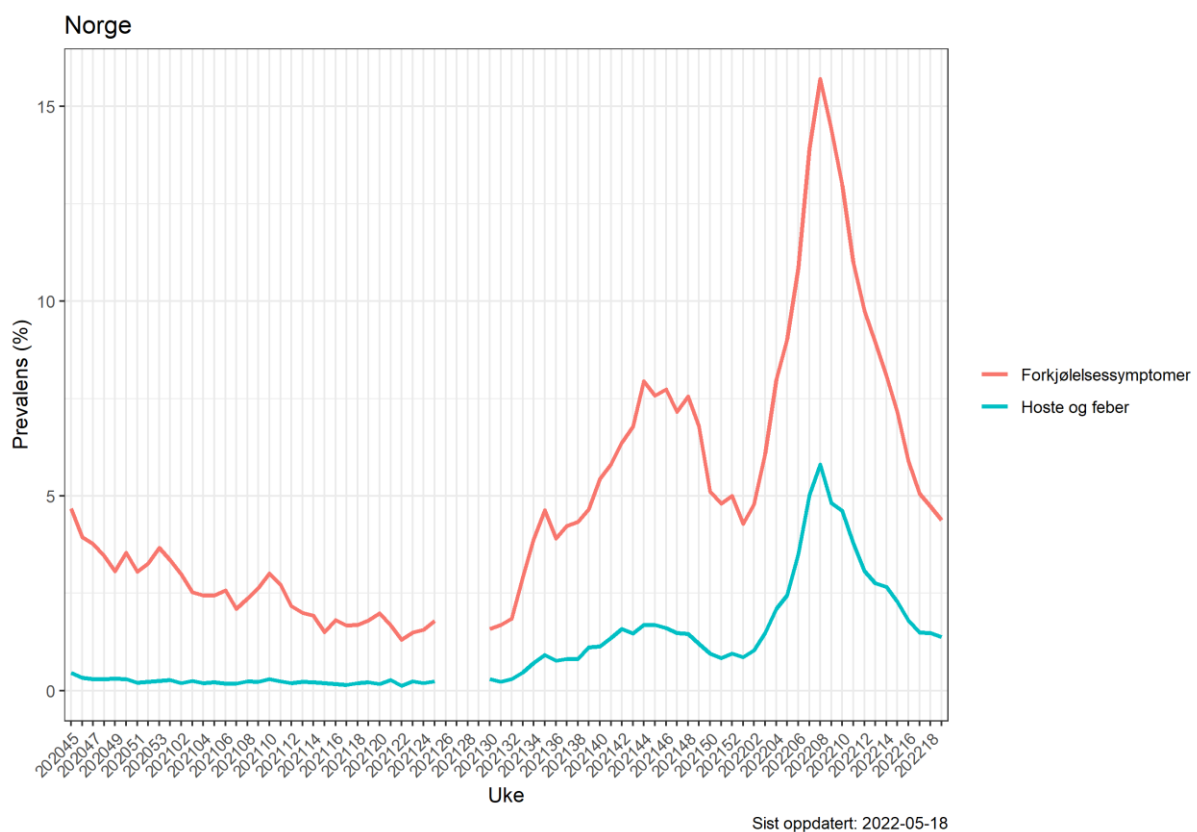
De ukentlige spørreskjemaene sendes til deltagerne på mandager. Det ble ikke sendt ut skjema i sommerukene 26 – 29 i 2021.

For uke 2022-18 var det 7371 personer (23 % av deltagerne) som hadde besvarte ukeskjemaet. For uke 2022-19 var det kl. 9 18. mai 2022 5098 personer (16 % av deltagerne) som hadde besvart ukeskjemaet.

## Forekomst av symptomer i befolkningen

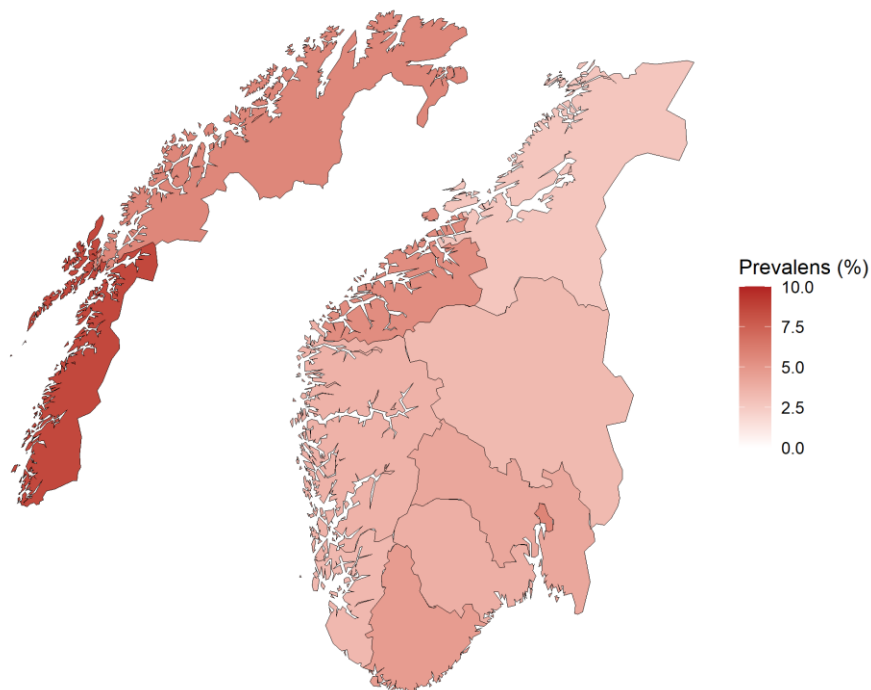
Figurene under viser estimert forekomst i befolkningen i Norge, og fordelt på fylker og de mest folkerike kommunene for henholdsvis forkjølelsessymptomer (definert som minst ett av følgende symptomer: hoste, sår hals, tungpustethet eller rennende nese) og feber i kombinasjon med hoste.

Figur 1. Utvikling av forkjølelsessymptomer og feber i kombinasjon med hoste for ukene 2020-45 til 2022-19 fordelt i Norge.



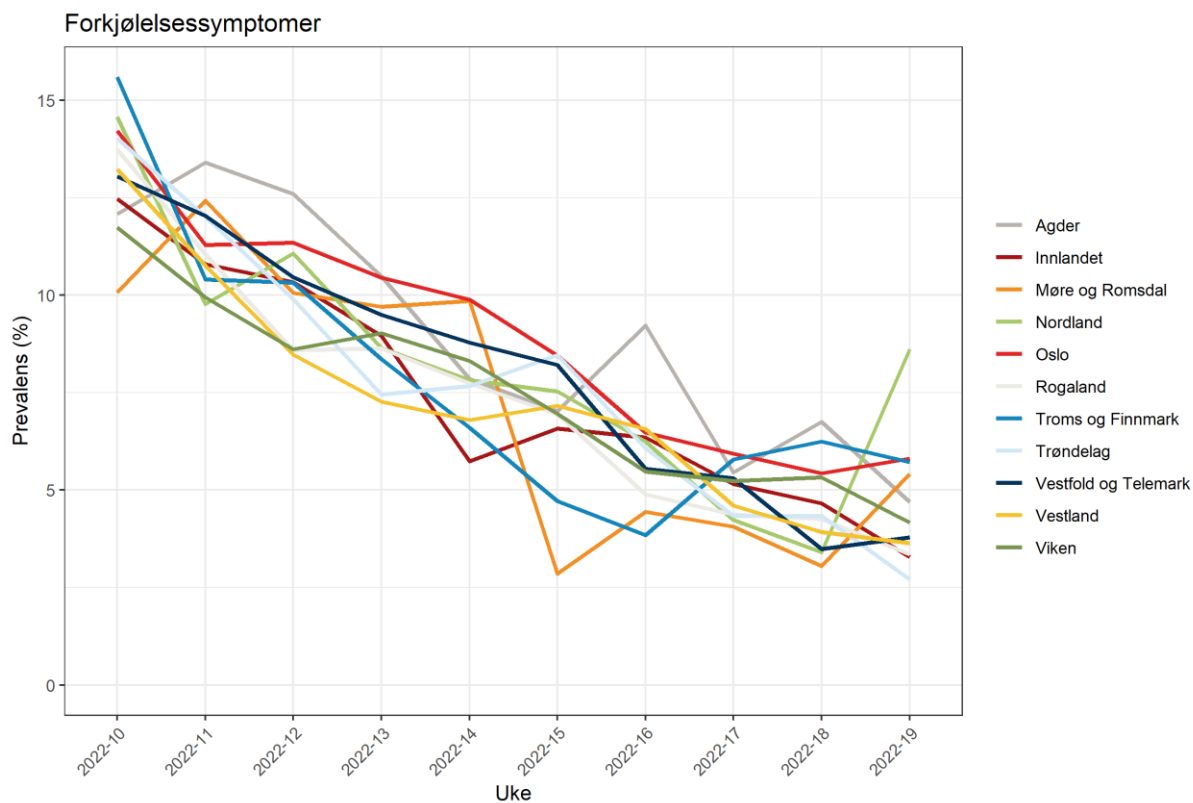
Figur 2.1. Kartet viser estimert prevalens av forkjølelssymptomer i befolkningen per fylke i uke 19. Forkjølelssymptomer er definert som minst en av følgende symptomer: hoste, sår hals, tungpustethet eller rennende nese.

Forkjølelssymptomer  
Uke 2022-19



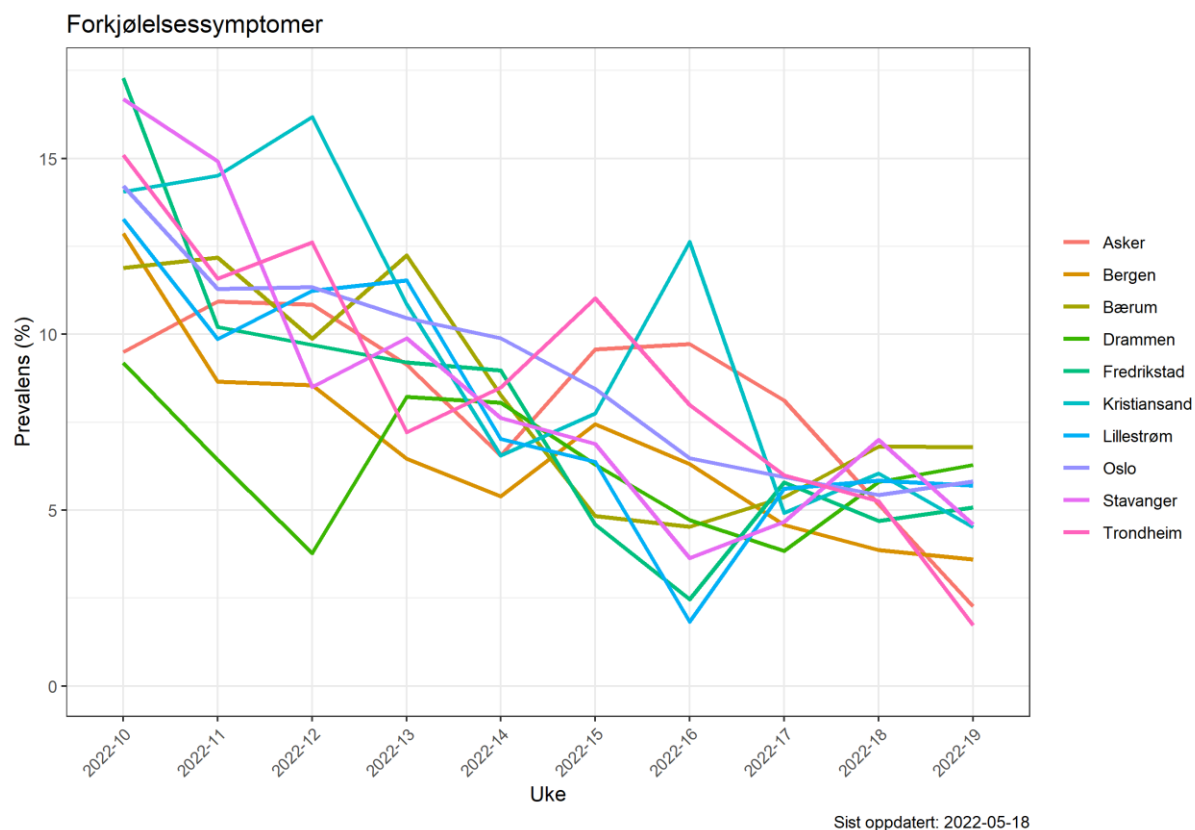
Sist oppdatert: 2022-05-18

Figur 2.2. Utvikling av forkjølelssymptomer for siste 10 uker fordelt på fylker.



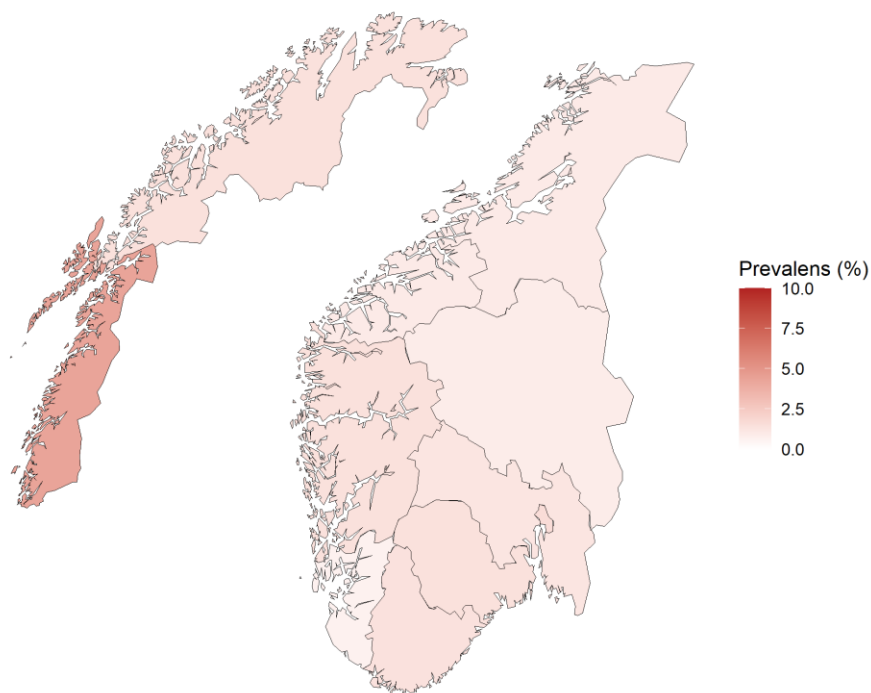
Sist oppdatert: 2022-05-18

Figur 2.3. Utvikling av forkjølelssymptomer for ukene siste 10 uker fordelt på de mest folkerike kommunene.



Figur 2.4 Kartet viser estimert prevalens av feber i kombinasjon med hoste i befolkningen per fylke i uke 19.

Hoste og feber  
Uke 2022-19

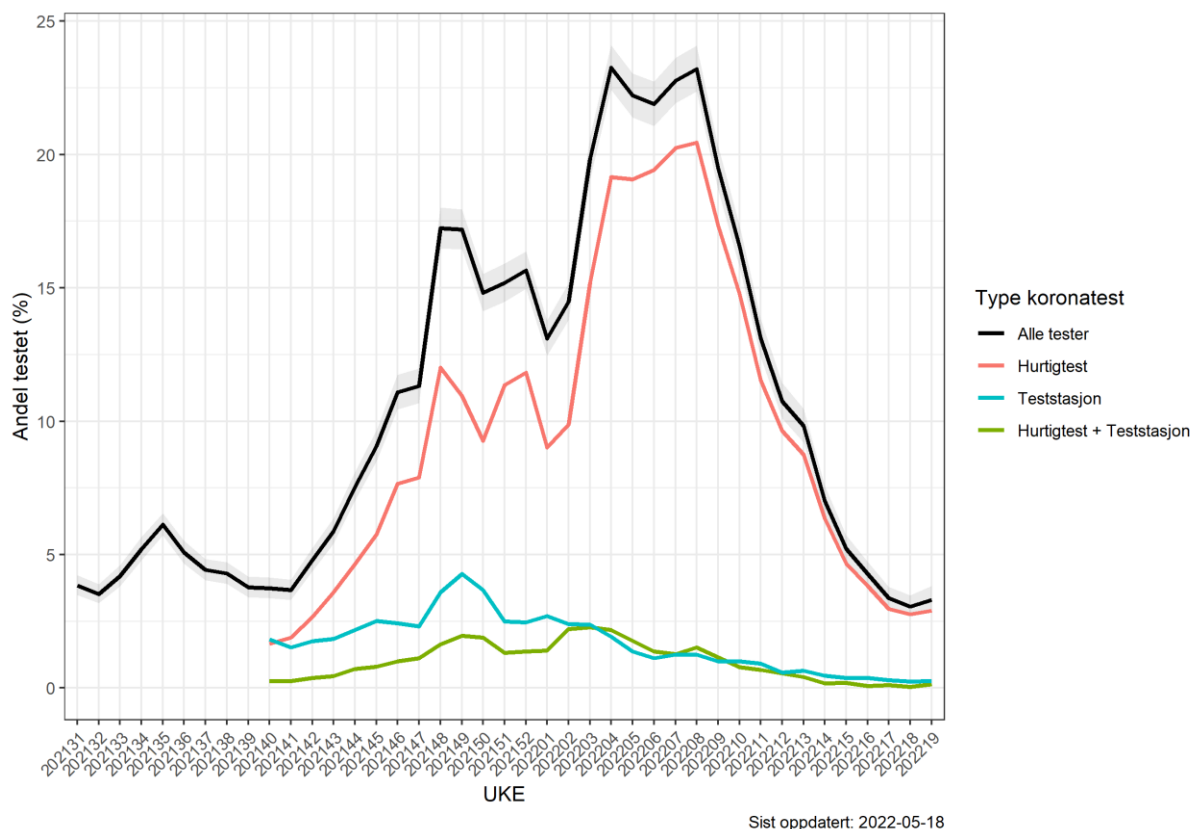


Sist oppdatert: 2022-05-18

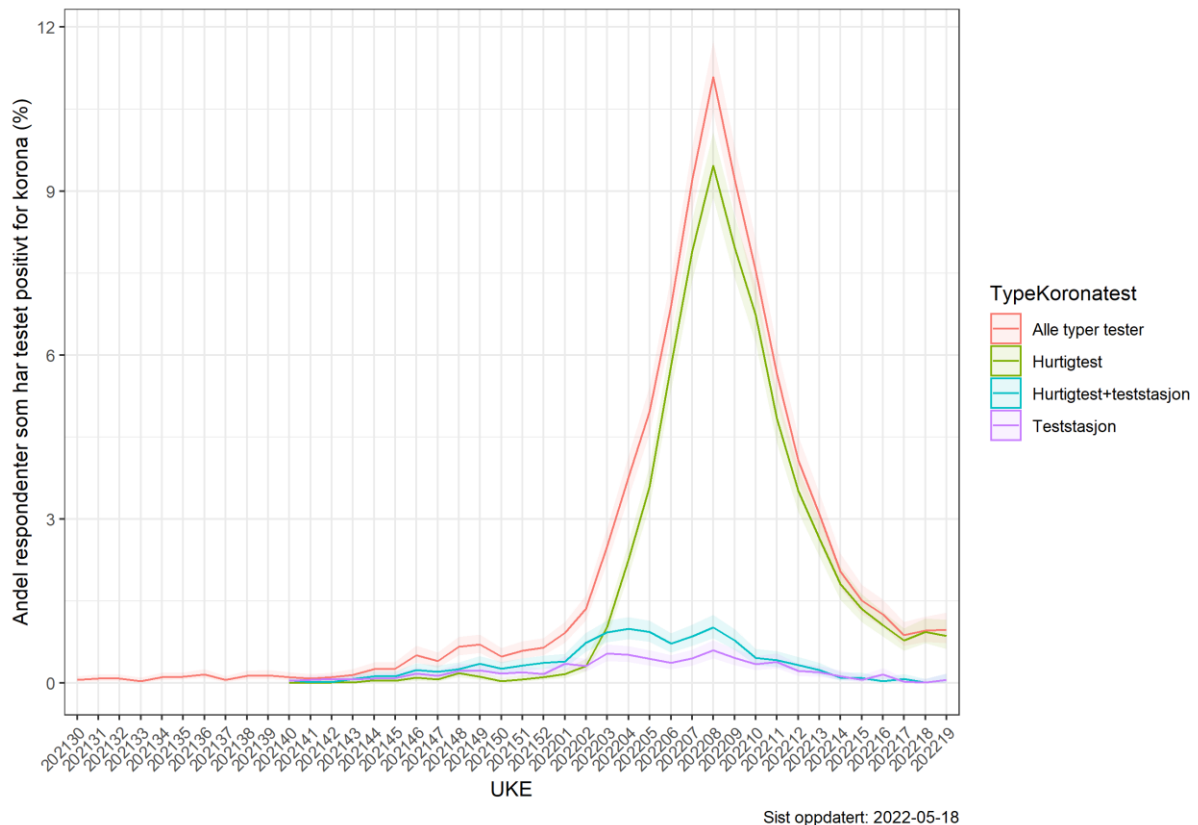
### Covid-19 prøveresultater

Blant deltakerne i Symptometer oppga 23250 (60 %) at de har blitt testet for koronavirus minst én gang i perioden fra august 2021 og frem til nå. Av alle testene ble det påvist koronavirus i 12 prosent (8302) av tilfellene, mens det i 77 prosent (54997) av testene ikke ble påvist koronavirus. For de resterende testene var testsvarene ikke klare da undersøkelsen ble besvart.

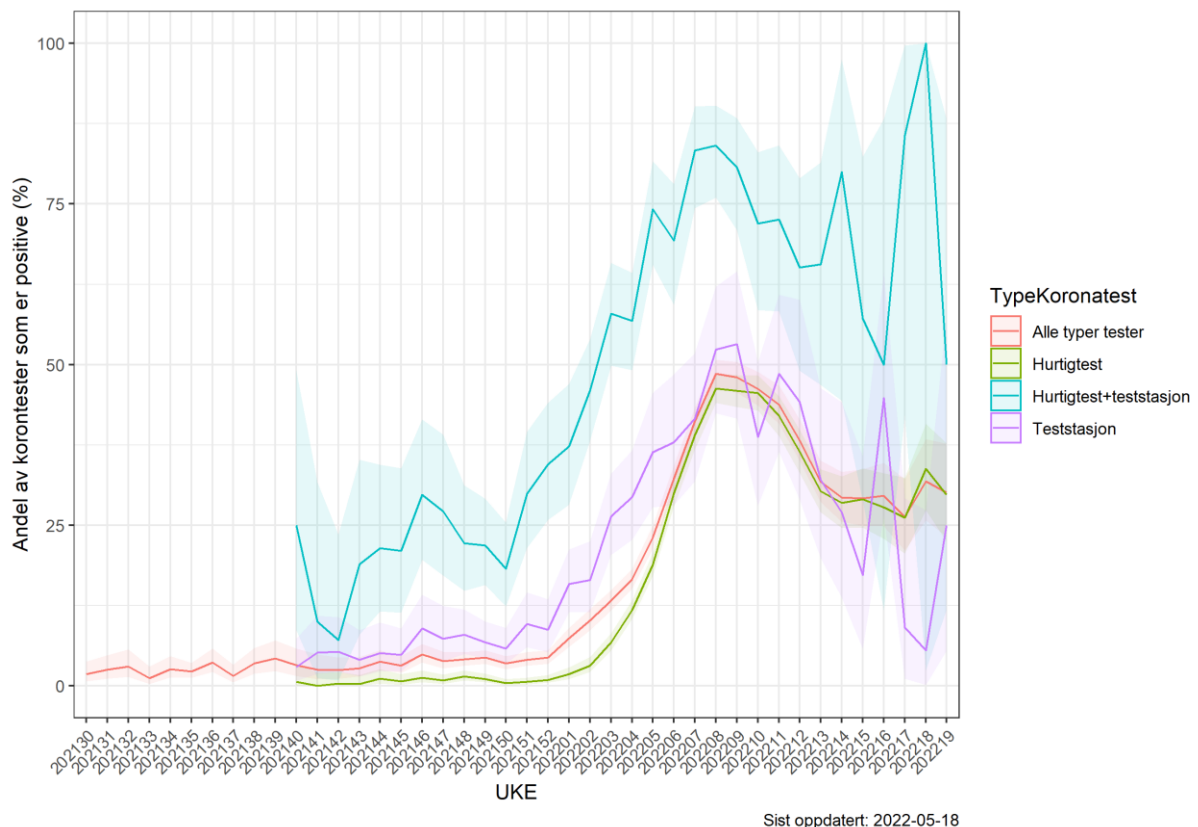
Figur 3.1. Estimert prosentandel som tester seg for koronavirus siden august 2021, og hvilken type test de har tatt. Fra og med uke 2021-40 foreligger opplysninger om type test.



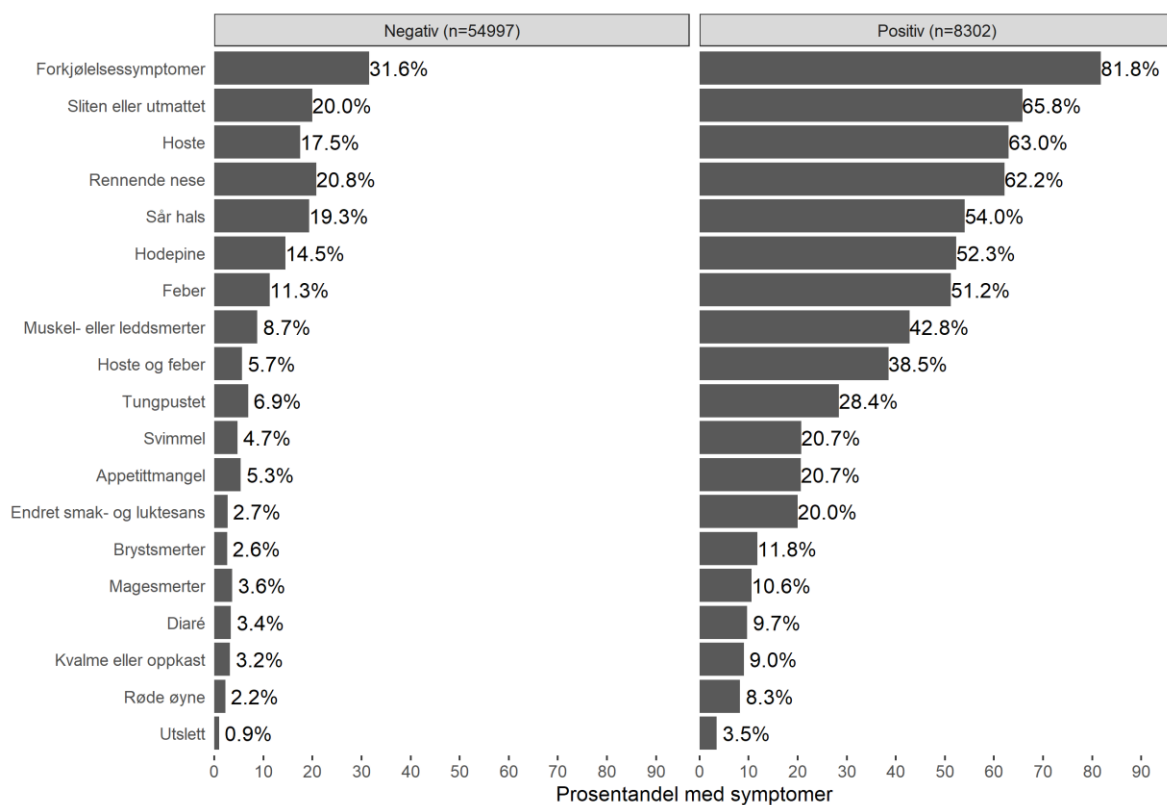
Figur 3.2. Prosentandel blant respondenter som oppgir å ha fått påvist koronavirus i ukene 2021-30 til 2022-19, fordelt på type test. Fra og med uke 2021-40 foreligger opplysninger om type test.



Figur 3.3. Prosentandel blant de som har oppgitt å ha testet seg som oppgir å ha fått påvist koronavirus i ukene 2021-30 til 2022-19, fordelt på type test. Fra og med uke 40/2021 foreligger opplysninger om type test.



Figur 3.4. Prosentandel av respondenter som siden august 2020 har oppgitt ulike symptomer fordelt etter negativt eller positivt prøveresultat.



Sist oppdatert: 2022-05-18

Tabell 1. Symptomer fordelt etter prøveresultat (antall respondenter siden august 2020) og prosentandel positive per symptom.

Symptom	Negativ	Positiv	ProsentPositiv
Endret smak- og luktesans	1 471	1 660	53,0
Hoste og feber	3 111	3 194	50,7
Muskel- eller leddsmerter	4 793	3 557	42,6
Brystsmerter	1 423	980	40,8
Feber	6 227	4 254	40,6
Svimmel	2 605	1 721	39,8
Tungpustet	3 784	2 359	38,4
Appetittmangel	2 933	1 715	36,9
Utslett	514	292	36,2
Røde øyne	1 224	686	35,9
Hodepine	7 971	4 345	35,3
Hoste	9 634	5 228	35,2
Sliten eller utmattet	10 974	5 460	33,2
Rennende nese	11 439	5 162	31,1
Magesmerter	1 991	882	30,7
Diaré	1 852	802	30,2
Kvalme eller oppkast	1 738	748	30,1
Sår hals	10 639	4 485	29,7
Forkjølelsessymptomer	17 369	6 790	28,1

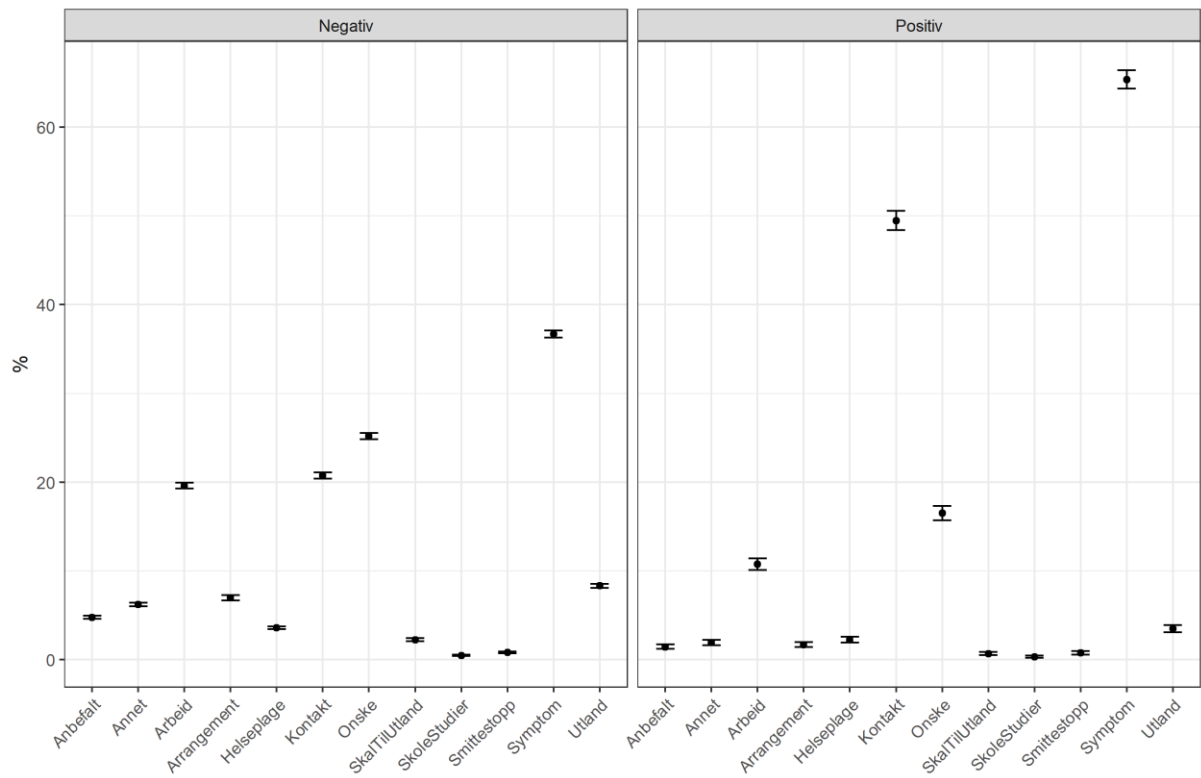
**Begrunnelse for testing**

Tabell 2. Begrunnelse for testing basert på prøveresultat og sannsynligheten for å få et positivt resultat. Basert på respondenters svar siden august 2020.

Testgrunn	Negativ	Positiv	% Positiv (CI)
Symptom	20 183	5 428	8,58 (8,36, 8,80)
Kontakt	11 406	4 107	6,49 (6,30, 6,68)
Eget ønske	13 848	1 368	2,16 (2,05, 2,28)
Arbeid	10 773	891	1,41 (1,32, 1,50)
Har vært i utlandet	4 566	287	0,45 (0,40, 0,51)
Deltakelse på arrangement	1 955	126	0,35 (0,29, 0,42)
Helseplage	1 967	185	0,29 (0,25, 0,34)
Annet	3 416	159	0,25 (0,21, 0,29)
Anbefalt fra helsepersonell	2 618	118	0,19 (0,15, 0,22)
Skal til utlandet	626	49	0,14 (0,10, 0,18)
Anbefalt fra Smittestopp	367	60	0,11 (0,08, 0,14)
Studier eller skolegang	126	22	0,06 (0,04, 0,09)



Figur 4. Prosentandel (95% konfidensintervall) for begrunnelse for testing fordelt etter negativt eller positivt prøveresultat. Basert på respondenters svar siden august 2020.

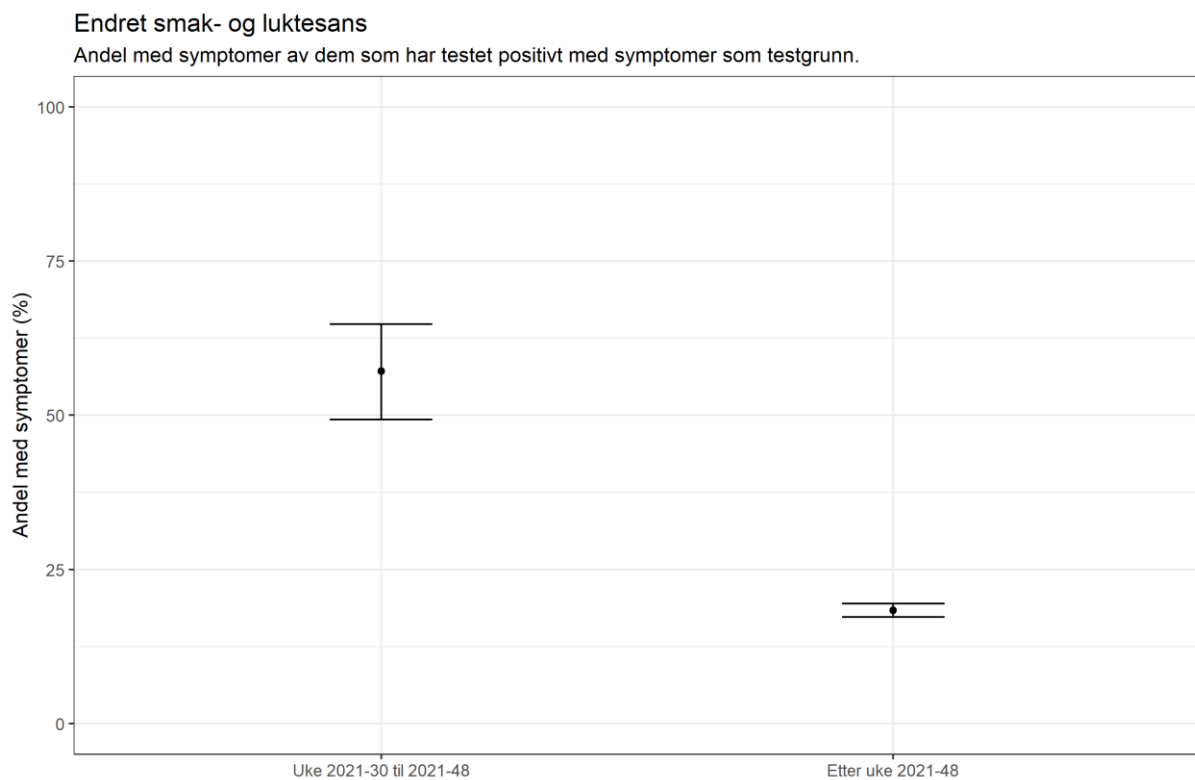


Sist oppdatert: 2022-05-18

### Symptomprevalens og testresultat

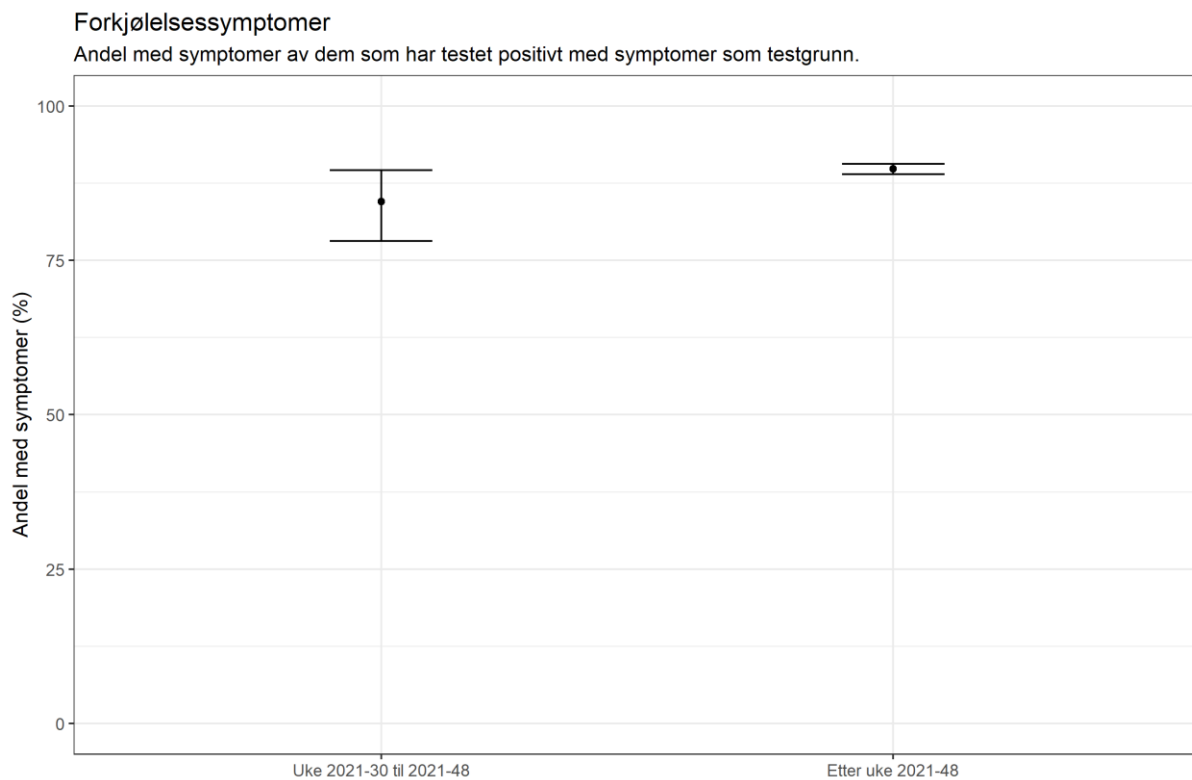
Basert på det respondentene har rapportert om symptomer, testaktivitet og testresultat kan vi sammenligne forekomsten av enkelte symptomer hos de som fikk påvist koronavirus mens deltavarianten var dominerende med forekomsten av symptomer hos de som fikk påvist koronavirus når omikronvarianten ble dominerende.

Figur 5.1. Andel av dem som har fått påvist koronavirus som har rapportert endret smak- og luktesans i periodene fra uke 2021-31 t.o.m. uke 2021-48 (periode da delta-variant var dominerende) og f.o.m. 49-2021 til uke 2022-19 (periode da omikron-variant var dominerende).



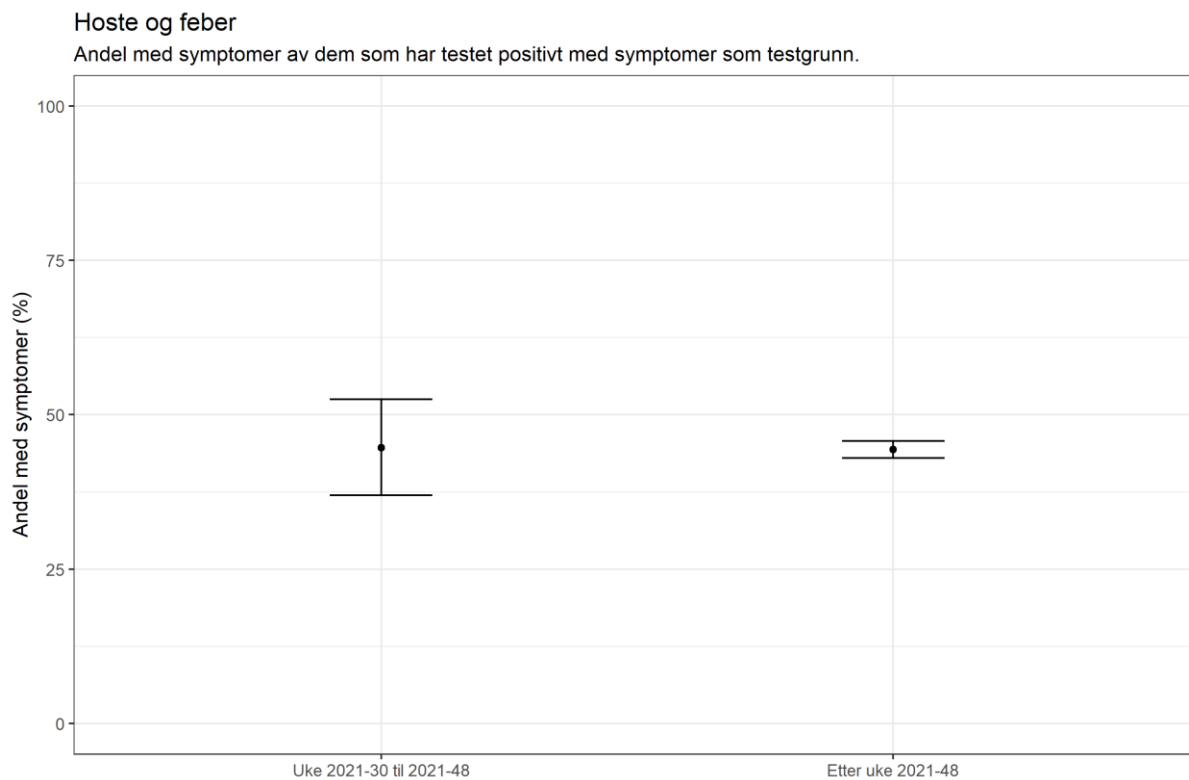
Sist oppdatert: 2022-05-18

Figur 5.1. Andel av dem som har fått påvist koronavirus som har rapportert forkjølelsessymptomer i periodene fra uke 2021-31 t.o.m. uke 2021-48 (periode da delta-variant var dominerende) og f.o.m. 49-2021 til uke 2022-19 (periode da omikron-variant var dominerende).



Sist oppdatert: 2022-05-18

Figur 5.1. Andel av dem som har fått påvist koronavirus som har rapportert feber i kombinasjon med hoste i periodene fra uke 2021-31 t.o.m. uke 2021-48 (periode da delta-variant var dominerende) og f.o.m. 49-2021 til uke 2022-19 (periode da omikron-variant var dominerende).



Sist oppdatert: 2022-05-18