

Om ukerapporten

Her følger siste ukes resultater fra Symptometer.

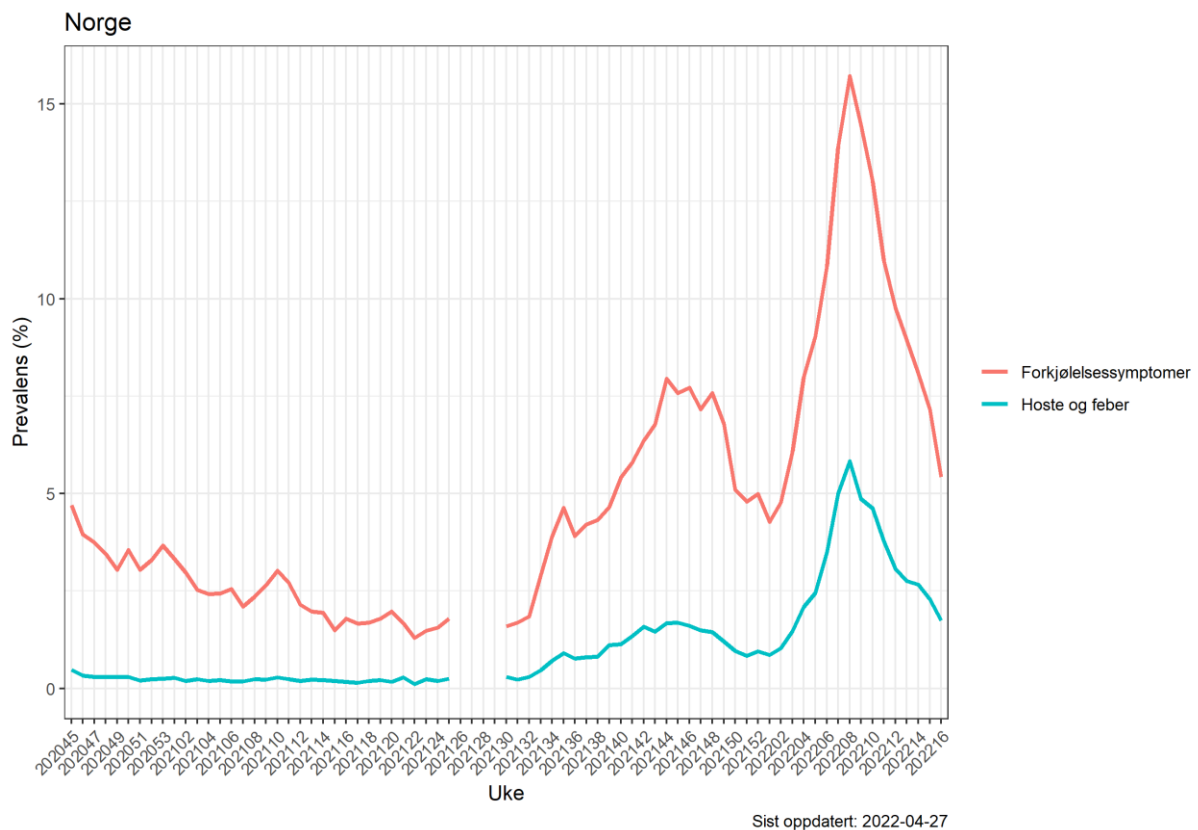
De ukentlige spørreskjemaene sendes til deltagerne på mandager. Det ble ikke sendt ut skjema i sommerukene 26 – 29 i 2021.

For uke 2022-15 var det 8413 personer (26 % av deltagerne) som hadde besvarte ukeskjemaet. For uke 2022-16 var det kl. 9 27. april 2022 7040 personer (22 % av deltagerne) som hadde besvart ukeskjemaet.

Forekomst av symptomer i befolkningen

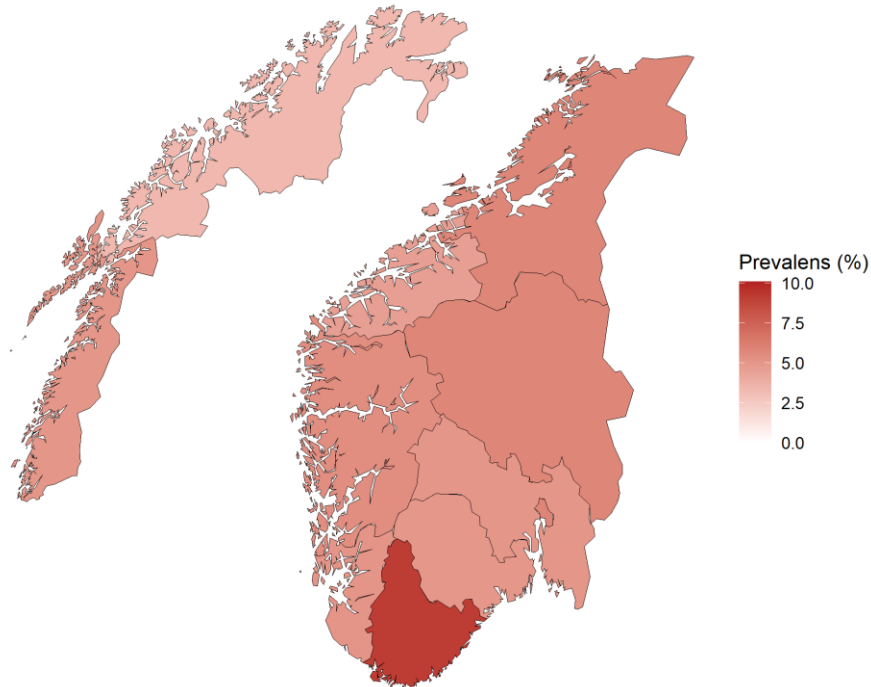
Figurene under viser estimert forekomst i befolkningen i Norge, og fordelt på fylker og de mest folkerike kommunene for henholdsvis forkjølelssymptomer (definert som minst ett av følgende symptomer: hoste, sår hals, tungpustethet eller rennende nese) og feber i kombinasjon med hoste.

Figur 1. Utvikling av forkjølelssymptomer og feber i kombinasjon med hoste for ukene 2020-45 til 2022-16 fordelt i Norge.



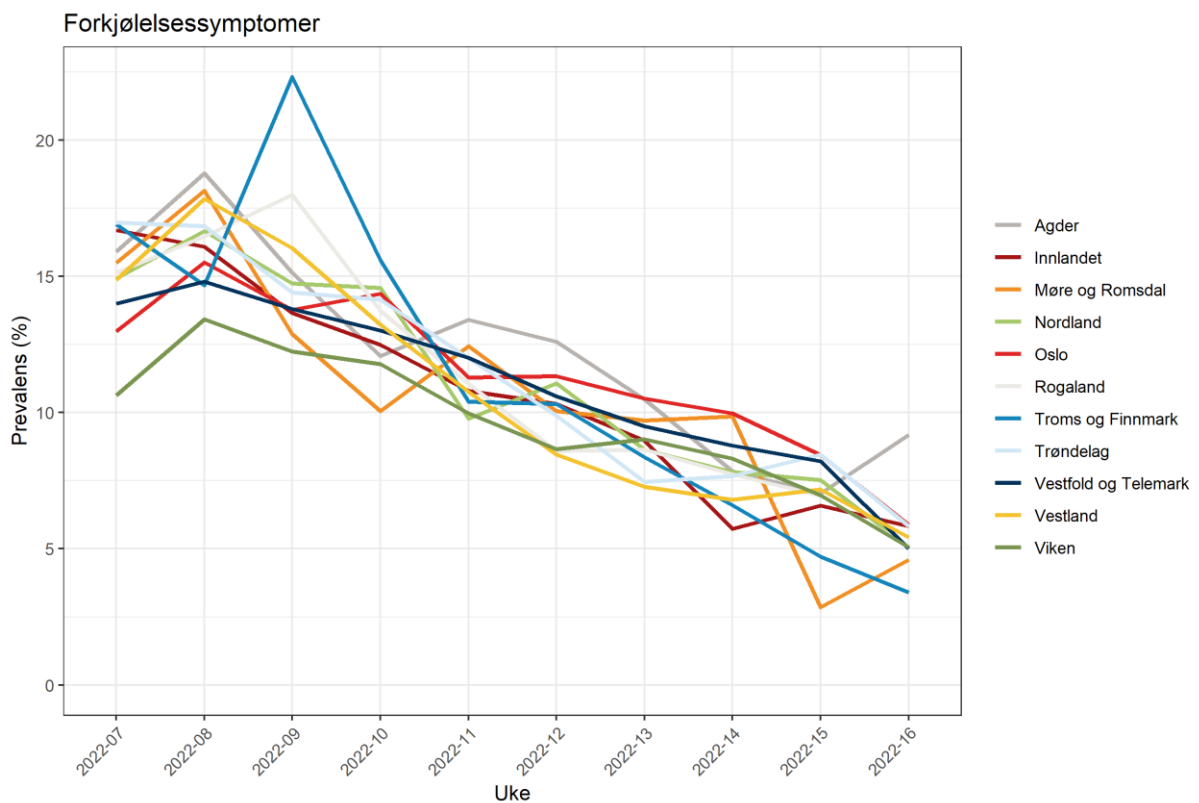
Figur 2.1. Kartet viser estimert prevalens av forkjølelssymptomer i befolkningen per fylke i uke 16. Forkjølelssymptomer er definert som minst en av følgende symptomer: hoste, sår hals, tungpustethet eller rennende nese.

Forkjølelssymptomer
Uke 2022-16



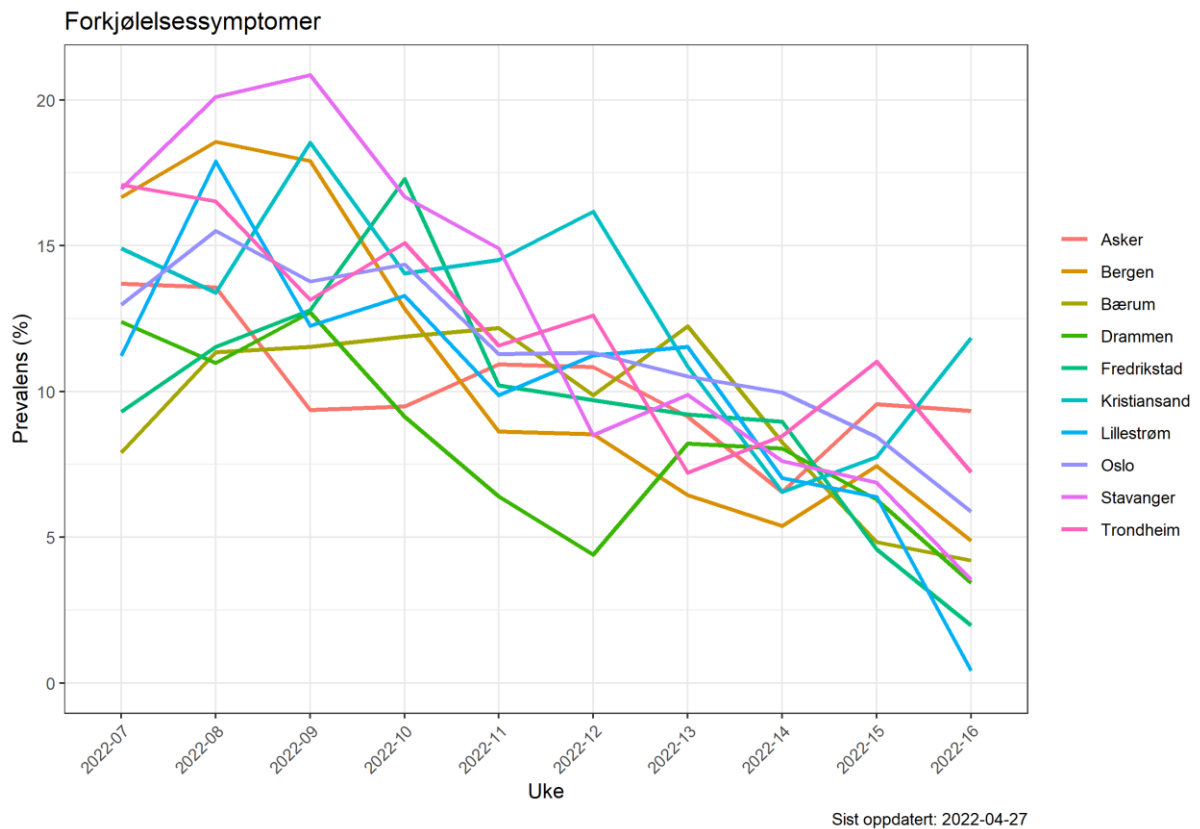
Sist oppdatert: 2022-04-27

Figur 2.2. Utvikling av forkjølelssymptomer for siste 10 uker fordelt på fylker.



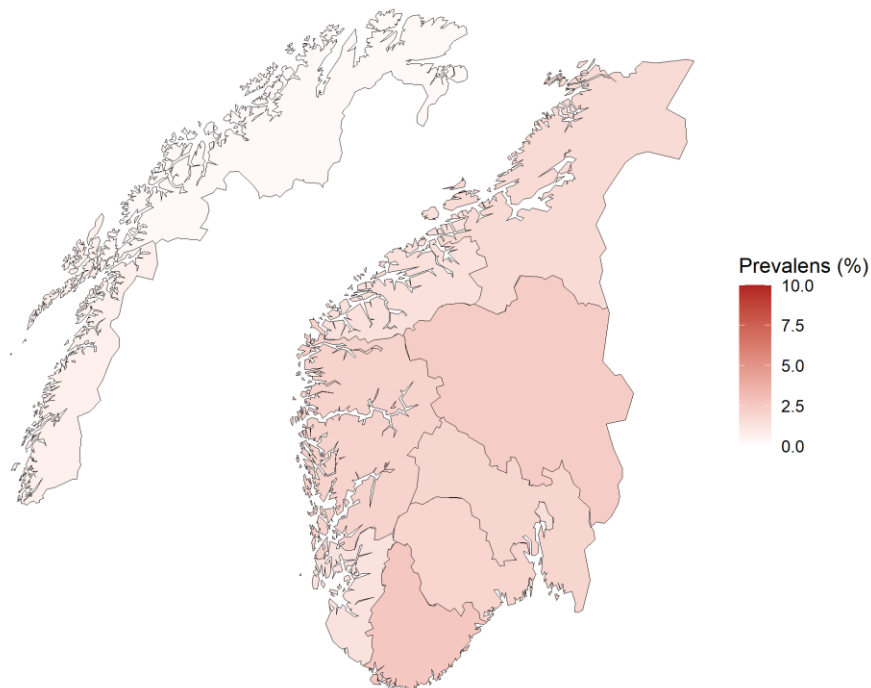
Sist oppdatert: 2022-04-27

Figur 2.3. Utvikling av forkjølelssymptomer for ukene siste 10 uker fordelt på de mest folkerike kommunene.



Figur 2.4 Kartet viser estimert prevalens av feber i kombinasjon med hoste i befolkningen per fylke i uke 16.

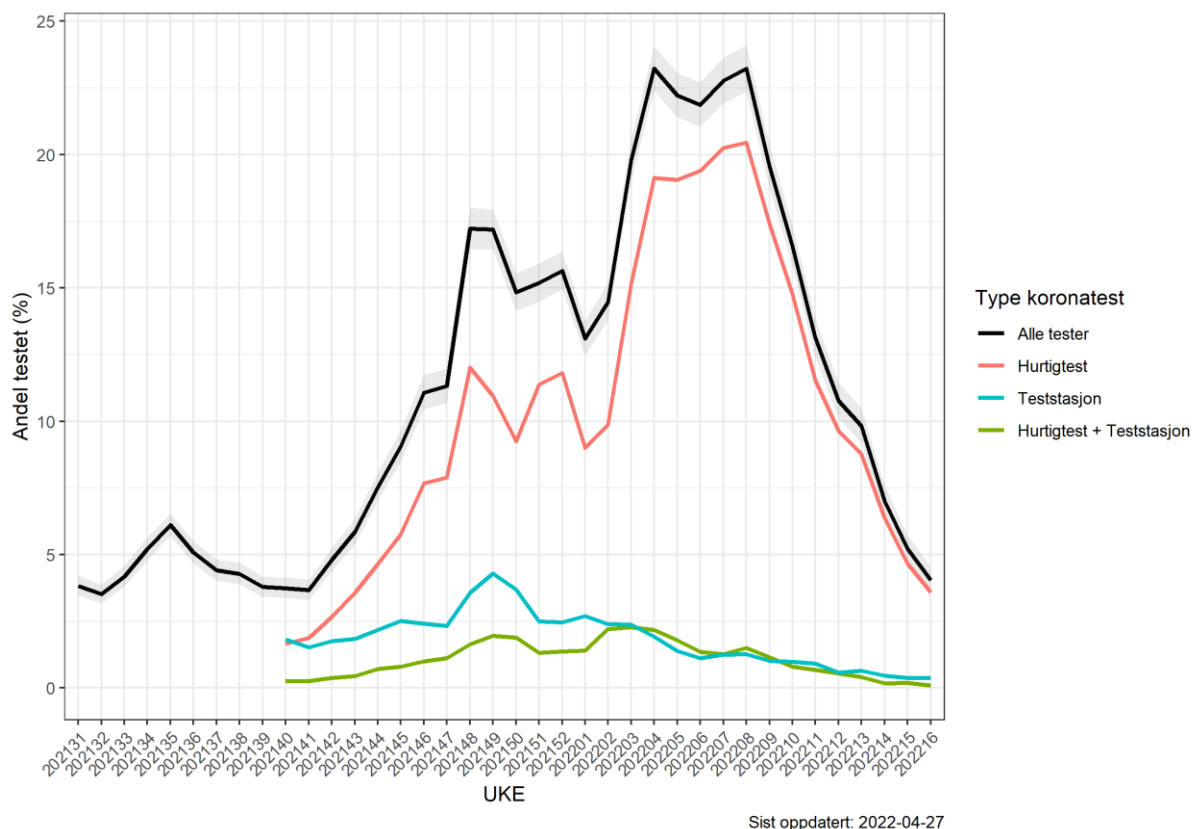
Hoste og feber
Uke 2022-16



Covid-19 prøveresultater

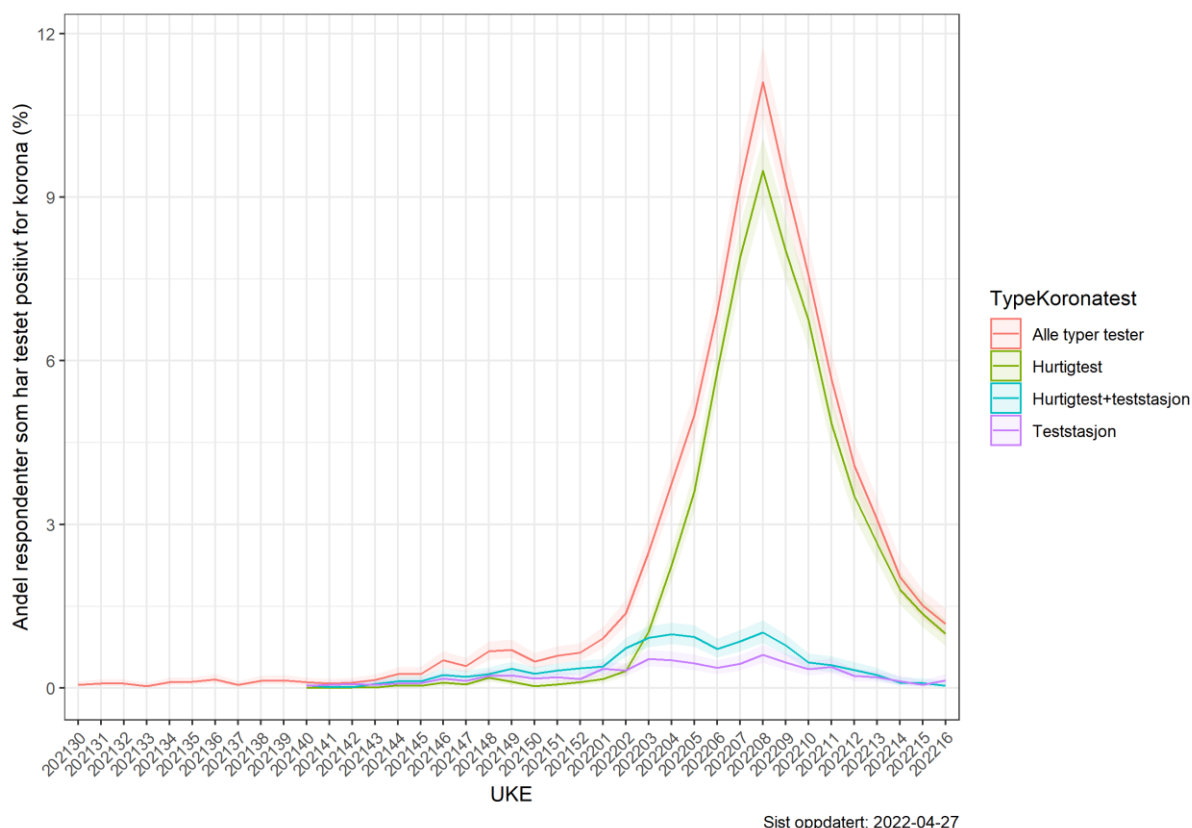
Blant deltakerne i Symptometer oppga 23324 (61 %) at de har blitt testet for koronavirus minst én gang i perioden fra august 2020 og frem til nå. Av alle testene ble det påvist koronavirus i 11 prosent (8123) av tilfellene, mens det i 77 prosent (54769) av testene ikke ble påvist koronavirus. For de resterende testene var testsvarene ikke klare da undersøkelsen ble besvart.

Figur 3.1. Estimert prosentandel som tester seg for koronavirus siden august 2021, og hvilken type test de har tatt. Fra og med uke 2021-40 foreligger opplysninger om type test.

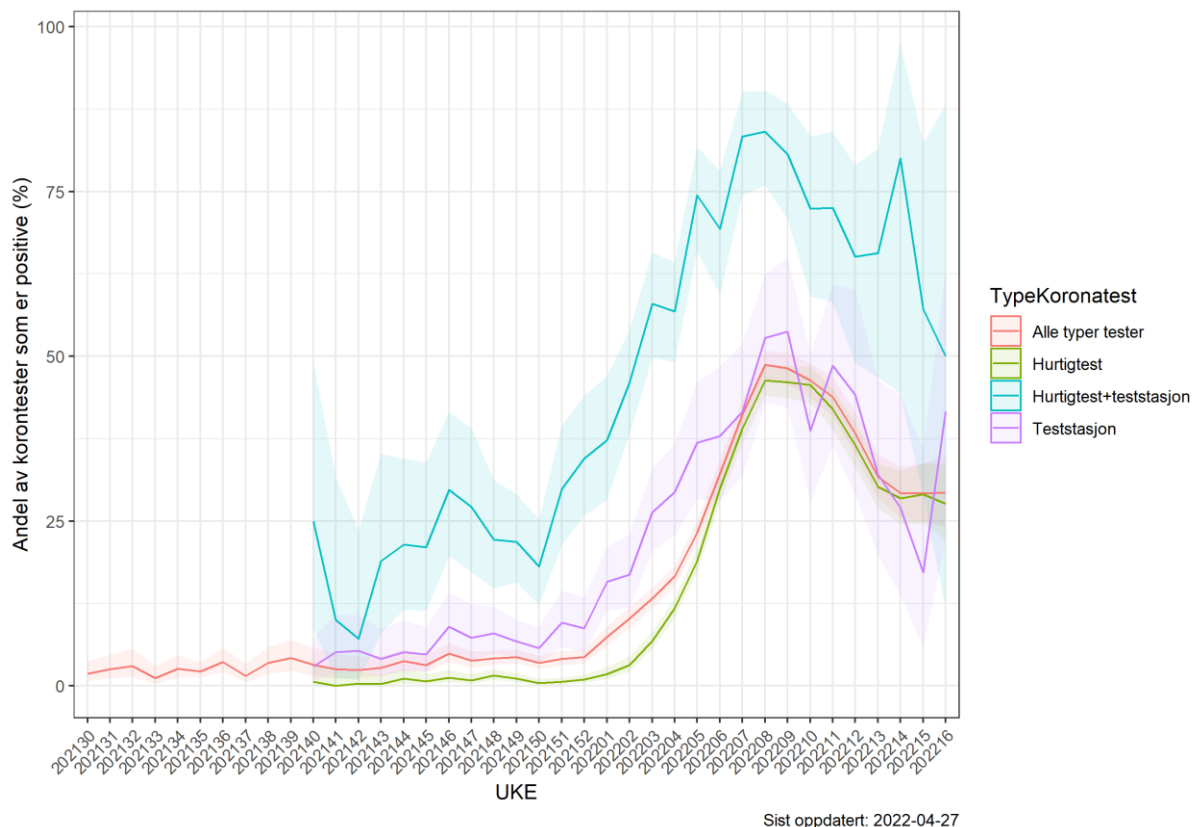


Sist oppdatert: 2022-04-27

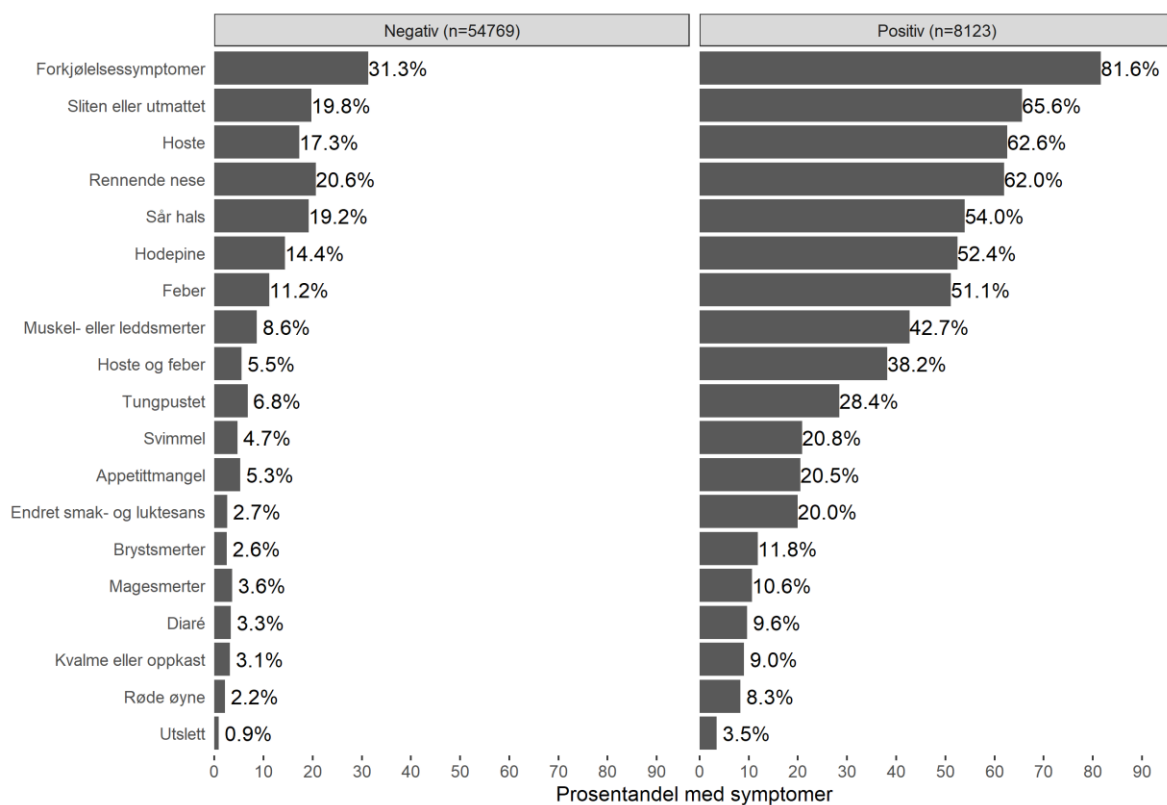
Figur 3.2. Prosentandel blant respondenter som oppgir å ha fått påvist koronavirus i ukene 2021-30 til 2022-16, fordelt på type test. Fra og med uke 2021-40 foreligger opplysninger om type test.



Figur 3.3. Prosentandel blant de som har oppgitt å ha testet seg som oppgir å ha fått påvist koronavirus i ukene 2021-30 til 2022-16, fordelt på type test. Fra og med uke 2021-40 foreligger opplysninger om type test.



Figur 3.4. Prosentandel av respondenter som siden august 2020 har oppgitt ulike symptomer fordelt etter negativt eller positivt prøveresultat.



Sist oppdatert: 2022-04-27

Tabell 1. Symptomer fordelt etter prøveresultat (antall respondenter siden august 2020) og prosentandel positive per symptom.

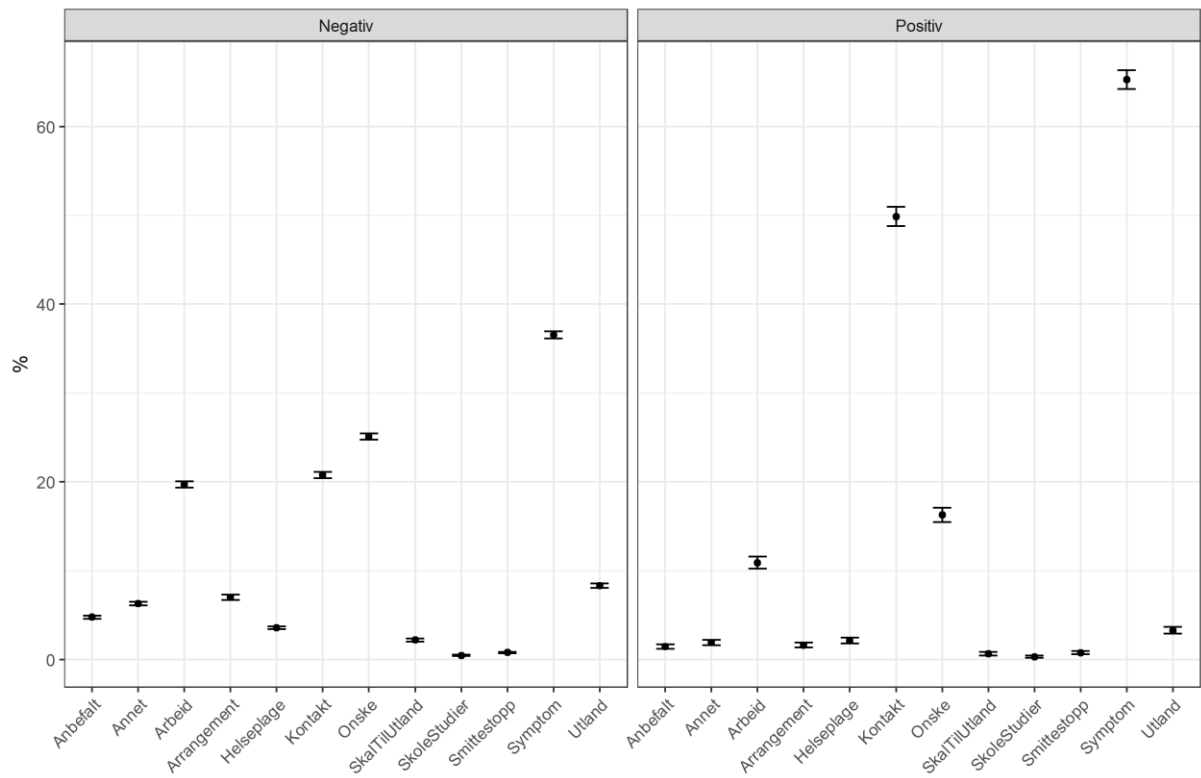
Symptom	Negativ	Positiv	ProsentPositiv
Endret smak- og luktesans	1 453	1 621	52,7
Hoste og feber	3 024	3 102	50,6
Muskel- eller leddsmerter	4 709	3 471	42,4
Brystsmerter	1 397	962	40,8
Feber	6 134	4 152	40,4
Svimmel	2 571	1 693	39,7
Tungpustet	3 709	2 309	38,4
Appetittmangel	2 889	1 669	36,6
Utslett	499	285	36,4
Røde øyne	1 190	676	36,2
Hodepine	7 865	4 260	35,1
Hoste	9 458	5 083	35,0
Sliten eller utmattet	10 819	5 328	33,0
Rennende nese	11 295	5 036	30,8
Magesmerter	1 970	864	30,5
Diaré	1 818	783	30,1
Kvalme eller oppkast	1 719	734	29,9
Sår hals	10 504	4 384	29,4
Forkjølelsessymptomer	17 162	6 631	27,9

Begrunnelse for testing

Tabell 2. Begrunnelse for testing basert på prøveresultat og sannsynligheten for å få et positivt resultat. Basert på respondenters svar siden august 2020.

Testgrunn	Negativ	Positiv	% Positiv (CI)
Symptom	20 017	5 302	8,43 (8,21, 8,65)
Kontakt	11 364	4 050	6,44 (6,25, 6,63)
Eget ønske	13 744	1 323	2,10 (1,99, 2,22)
Arbeid	10 790	885	1,41 (1,32, 1,50)
Har vært i utlandet	4 552	267	0,42 (0,38, 0,48)
Deltakelse på arrangement	1 936	120	0,34 (0,28, 0,41)
Helseplage	1 959	173	0,28 (0,24, 0,32)
Annet	3 437	154	0,24 (0,21, 0,29)
Anbefalt fra helsepersonell	2 617	117	0,19 (0,15, 0,22)
Skal til utlandet	604	47	0,13 (0,10, 0,18)
Anbefalt fra Smittestopp	364	60	0,11 (0,08, 0,14)
Studier eller skolegang	126	22	0,06 (0,04, 0,10)

Figur 4. Prosentandel (95% konfidensintervall) for begrunnelse for testing fordelt etter negativt eller positivt prøveresultat. Basert på respondenters svar siden august 2020.

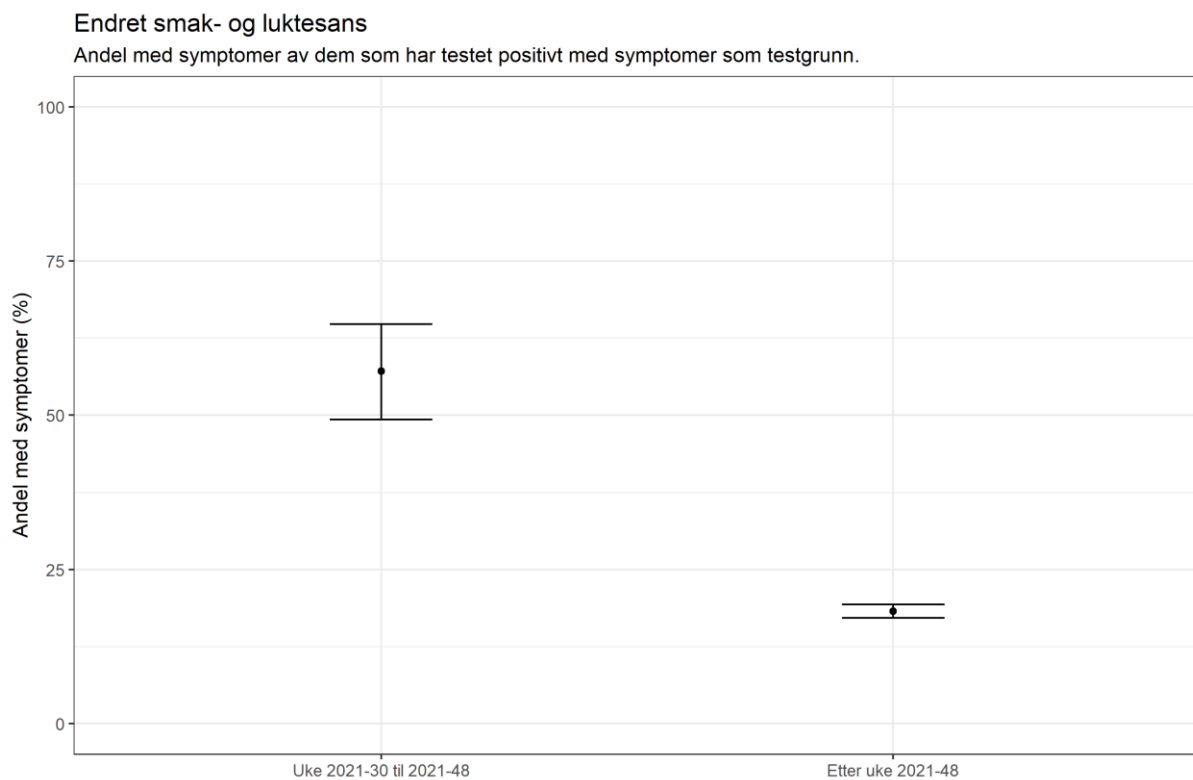


Sist oppdatert: 2022-04-27

Symptomprevalens og testresultat

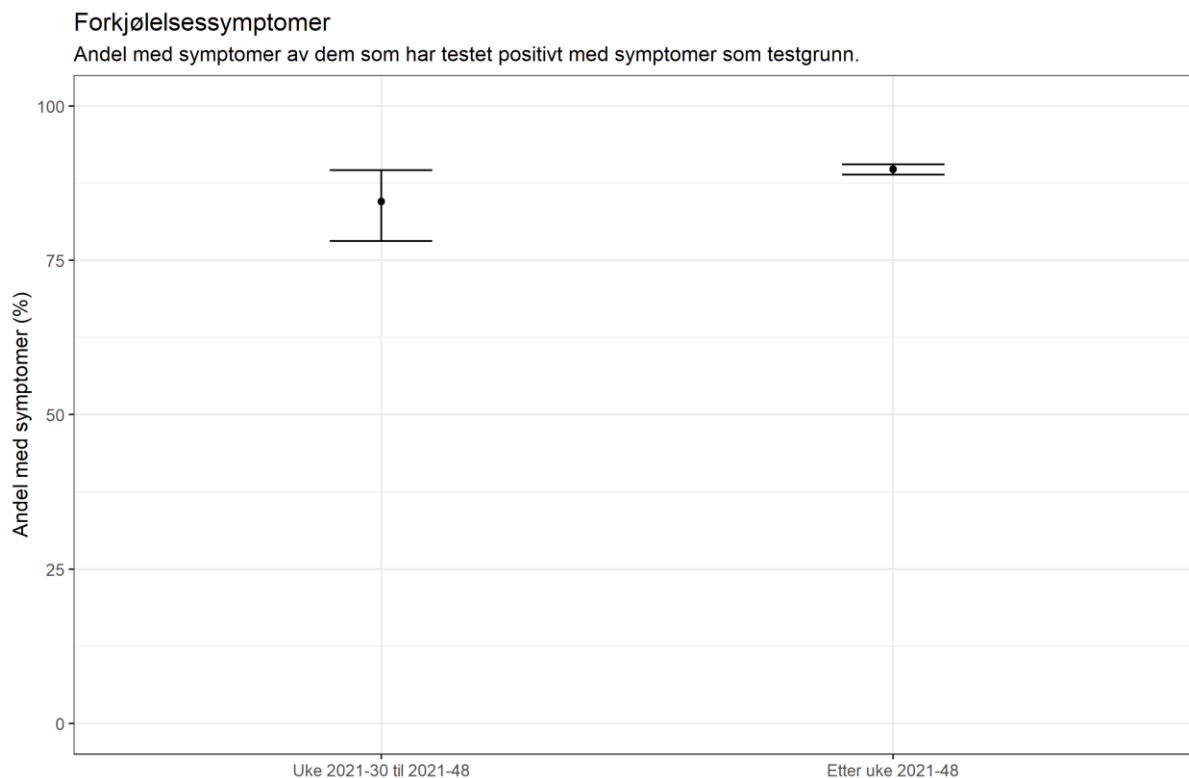
Basert på det respondentene har rapportert om symptomer, testaktivitet og testresultat kan vi sammenligne forekomsten av enkelte symptomer hos de som fikk påvist koronavirus mens deltavarianten var dominerende med forekomsten av symptomer hos de som fikk påvist koronavirus når omikronvarianten ble dominerende.

Figur 5.1. Andel av dem som har fått påvist koronavirus som har rapportert endret smak- og luktesans i periodene fra uke 2021-31 t.o.m. uke 2021-48 (periode da delta-variant var dominerende) og f.o.m. 49-2021 til uke 2022-16 (periode da omikron-variant var dominerende).



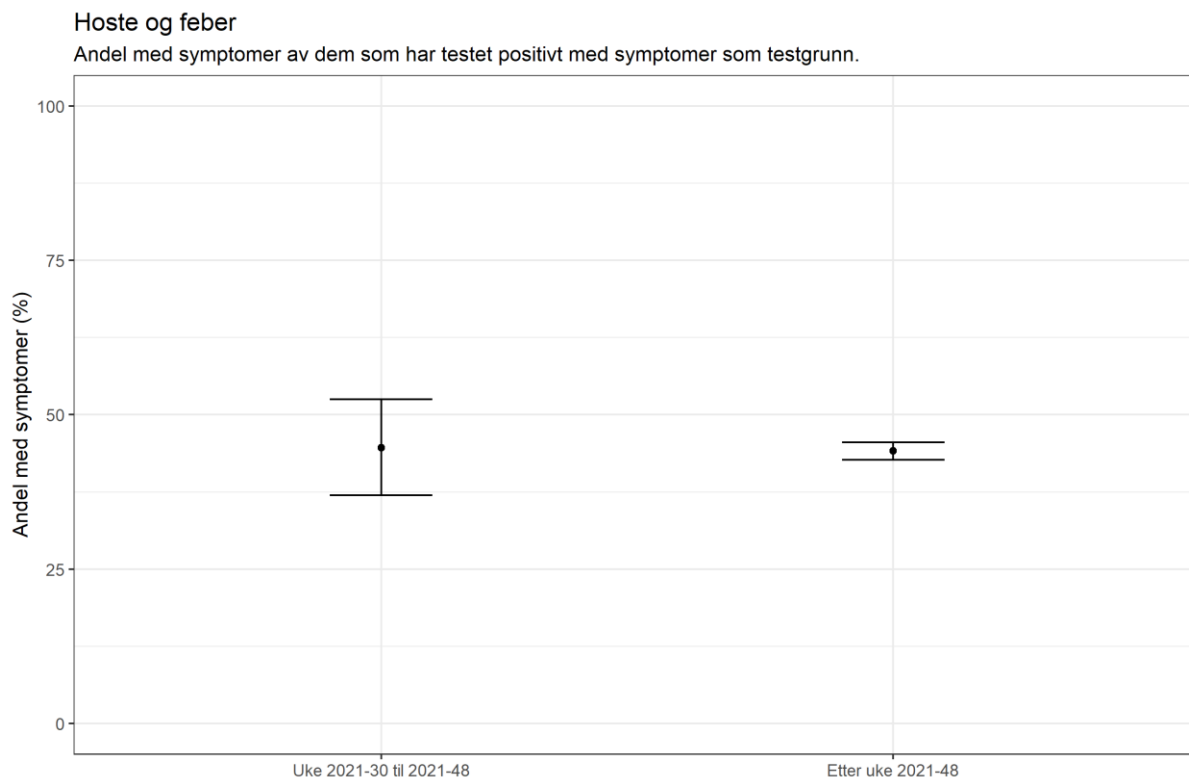
Sist oppdatert: 2022-04-27

Figur 5.1. Andel av dem som har fått påvist koronavirus som har rapportert forkjølelssymptomer i periodene fra uke 2021-31 t.o.m. uke 2021-48 (periode da delta-variant var dominerende) og f.o.m. 49-2021 til uke 2022-16 (periode da omikron-variant var dominerende).



Sist oppdatert: 2022-04-27

Figur 5.1. Andel av dem som har fått påvist koronavirus som har rapportert feber i kombinasjon med hoste i periodene fra uke 2021-31 t.o.m. uke 2021-48 (periode da delta-variant var dominerende) og f.o.m. 49-2021 til uke 2022-16 (periode da omikron-variant var dominerende).



Sist oppdatert: 2022-04-27